

**Transportstyrelsens föreskrifter och allmänna råd
om lotsning**

Innehåll

| | |
|---|-----------|
| 1 kap. Allmänt | 1 |
| Tillämpningsområde | 1 |
| Definitioner..... | 1 |
| Farvatten med lotsplikt | 5 |
| Lotspliktslinjer..... | 5 |
| Tillhandahållande av lots, lotsbeställning, tilldelning av lots och lotsavgifter | 5 |
| 2 kap. Skyldighet att anlita lots | 5 |
| Skyldighet att anlita lots på grund av ett fartygs storlek, last eller lastrester..... | 5 |
| I lotsled och utanför lotsled..... | 5 |
| I lotsled | 7 |
| Utanför lotsled | 7 |
| Fartyg som bogserar..... | 8 |
| Skjutbogserare som är fast förbundna med en annan farkost till en sammansatt enhet..... | 8 |
| Djupgåendet hos bogserfartyg, skjutbogserare, fiskefartyg och isbrytare | 8 |
| Bredden hos segelkatamaraner och segeltrimaraner | 8 |
| Förändringar i fartygs djupgående | 8 |
| Undantag för etablerad tidtabellsbunden trafik..... | 9 |
| Undantag för utländska statsfartyg | 9 |
| Skyldighet att anlita lots i särskilda fall | 9 |
| 3 kap. Öppensjölotsar på Sveriges sjöterritorium som är certifierade av andra stater än Sverige m.m. | 9 |
| Östersjön..... | 9 |
| Kattegatt..... | 9 |
| Bottniska viken | 9 |
| Öresund..... | 10 |
| Nordsjön | 10 |
| 4 kap. Fartyg under lotsning eller biträde av lots | 11 |
| Embarkering och debarkering av lots | 11 |
| Lotsning i konvoj..... | 11 |
| Informationsutbyte, överenskommet språk och kommunikation på bryggan | 11 |
| Förfaranden vid lotsning eller biträde av lots | 12 |
| 5 kap. Ledanknutet undantag från skyldighet att anlita lots (ledanknuten lotsdispens) | 13 |
| Allmänt om ledanknuten lotsdispens | 13 |

| | |
|---|-----------|
| Ansökan om ledanknuten lotsdispens | 13 |
| Krav för ledanknuten lotsdispens | 14 |
| Allmänna villkor för att få använda ledanknuten lotsdispens | 14 |
| Särskilda villkor för att få använda ledanknuten lotsdispens | 14 |
| Förändringar i fartygets konstruktion m.m. | 14 |
| Giltighet och förnyelse..... | 15 |
| 6 kap. Generellt undantag från skyldighet att anlita lots (generell lotsdispens) | 15 |
| Allmänt om generell lotsdispens | 15 |
| Ansökan om generell lotsdispens | 15 |
| Grunder för generell lotsdispens | 15 |
| Allmänna villkor för att få använda generell lotsdispens | 16 |
| Särskilda villkor för att få använda generell lotsdispens | 16 |
| Förändringar i fartygets konstruktion m.m. | 16 |
| Giltighet och förnyelse..... | 17 |
| 7 kap. Tillfälligt undantag från skyldighet att anlita lots (tillfällig lotsdispens) | 17 |
| Allmänt om tillfällig lotsdispens | 17 |
| Ansökan om tillfällig lotsdispens..... | 18 |
| 8 kap. Särskilda farvatten undantagna från skyldighet att anlita lots (områdesundantag)..... | 18 |
| 9 kap. Övriga bestämmelser | 18 |
| Särskilda undantag | 18 |
| Återkallelse av ledanknuten lotsdispens och generell lotsdispens | 18 |
| Ikraftträdande- och övergångsbestämmelser | 19 |
| Bilaga 1. Förteckning över lotsleder, lotspliktslinjer, lotspliktsgränser m.m. | 21 |
| Lotsområde Luleå | 22 |
| Lotsområde Gävle..... | 25 |
| Lotsområde Stockholm | 28 |
| Lotsområde Södertälje | 31 |
| Lotsområde Kalmar | 33 |
| Lotsområde Malmö | 37 |
| Lotsområde Göteborg | 38 |
| Lotsområde Marstrand | 39 |
| Lotsområde Vänerne..... | 41 |
| <i>Lotsplikt vid bogsering i Trollhätte kanal</i> | <i>41</i> |
| Bilaga 2. Krav för ledanknuten lotsdispens och närmare anvisningar om ansökan..... | 45 |

| | |
|---|-----------|
| Ny ledanknuten lotsdispens | 45 |
| <i>Informationsresor</i> | 45 |
| <i>Ansökan</i> | 45 |
| <i>Prövningen för ledanknuten lotsdispens</i> | 46 |
| <i>Tidsbegränsningar vid ansökan om ny ledanknuten lotsdispens</i> | 46 |
| A Säkerhetsbedömning | 47 |
| B Teoretiskt prov | 47 |
| C Praktiskt prov | 49 |
| Förnyelse av ledanknuten lotsdispens | 52 |
| <i>Ansökan</i> | 52 |
| <i>Krav för förnyelse</i> | 53 |
| Komplettering av ledanknuten lotsdispens | 53 |
| <i>Ansökan</i> | 53 |
| <i>Krav för komplettering med fartyg</i> | 53 |
| <i>Krav för komplettering med farledsavsnitt</i> | 54 |
| <i>Krav för komplettering med assistans av bogserfartyg</i> | 54 |
| Bilaga 3. Närmare anvisningar om ansökan om generell lotsdispens | 55 |
| Ansökan om ny generell lotsdispens..... | 55 |
| Ansökan om förnyelse av generell lotsdispens | 55 |
| <i>Krav för förnyelse</i> | 56 |
| Ansökan om komplettering av generell lotsdispens..... | 56 |
| Bilaga 4. Allmänna villkor för att få använda ledanknuten lotsdispens eller generell lotsdispens | 57 |
| Bilaga 5. Närmare föreskrifter om områdesundantag | 59 |
| Bestämning av områdesundantag..... | 59 |
| Användning av områdesundantag vid förflyttning i hamn..... | 59 |
| Markering av områden där ett undantag är giltigt | 59 |
| Lotsområde Luleå | 60 |
| Lotsområde Gävle..... | 61 |
| <i>Iggesund (Skärnäs terminal)</i> | 62 |
| <i>Norrsundets hamn</i> | 63 |
| Lotsområde Stockholm | 64 |
| <i>Hargshamn</i> | 64 |
| <i>Hallstavik</i> | 65 |
| Lotsområde Södertälje | 66 |
| <i>Södertälje hamnar (Södertälje uthamn, Igelstakajen och Sydhamnen)</i> | 66 |
| <i>Södertälje hamnar (Södertälje uthamn, Igelstakajen och Sydhamnen) forts.</i> | 67 |

| | |
|--|----|
| <i>Västerås hamnar (Djuphamnen och Östra hamnen)</i> | 68 |
| <i>Västerås hamnar (Djuphamnen och Östra hamnen) forts.</i> | 69 |
| <i>Köpings hamn</i> | 70 |
| <i>Hässelbyverkets hamn</i> | 71 |
| <i>Bålsta (Kalmarviken)</i> | 72 |
| <i>Norrköping (Norra kajen, Södra kajen och Öhmanskajen)</i> | 73 |
| <i>Norrköping (Pampushamnen)</i> | 74 |
| Lotsområde Kalmar | 75 |
| <i>Jättersön (Mönsterås bruk)</i> | 75 |
| Lotsområde Malmö | 76 |
| <i>Helsingborg (Västhamnen)</i> | 76 |
| <i>Helsingborg (Sydhamnen)</i> | 77 |
| Lotsområde Marstrand | 78 |
| <i>Uddevalla hamn</i> | 78 |
| Lotsområde Vänern..... | 79 |
| <i>Vänersborg (Norra änden av Vänersborgs yttre vågbrytare - Vassbotten)</i> | 79 |

Transportstyrelsens föreskrifter och allmänna råd om lotsning;

TSFS 2017:88

Utkom från trycket
den 10 oktober 2017

beslutade den 28 september 2017.

Transportstyrelsen föreskriver följande med stöd av 5 och 9 §§ förordningen (1982:569) om lotsning m.m. samt beslutar följande allmänna råd.

SJÖFART

1 kap. Allmänt

Tillämpningsområde

1 § Dessa föreskrifter gäller alla fartyg på Sveriges sjöterritorium. Dessa föreskrifter gäller dock inte svenska statsfartyg.

Definitioner

2 § Följande definitioner används i dessa föreskrifter:

| | |
|--------------------------------------|---|
| <i>assistans av bogserfartyg</i> | det att ett fartyg använder sitt eget maskineri samtidigt som det stötts av ett bogserfartyg eller får hjälp av ett bogserfartyg att manövrera; dock inte under färd i farleder |
| <i>BCH-koden</i> | IMO:s kod för konstruktion och utrustning av fartyg som transporterar farliga kemikalier i bulk, i gällande lydelse |
| <i>bestrålat kärnbränsle</i> | material som innehåller uranisotoper, toriumisotoper och/eller plutoniumisotoper och som har använts för att upprätthålla en självunderhållande nukleär kedjereaktion |
| <i>biträde av lots</i> | åtgärder för navigering och manövrering som en lots anger utanför lotsled och som krävs för fartygets säkra framförande |
| <i>bordningsplats</i> | plats i vattenområde där lotsen normalt embarkerar eller debarkerar |

| | |
|-------------------------------------|---|
| <i>containerfartyg</i> | fartyg som genomgående är utrustat med fasta eller flyttbara cellgejdrar för transport av containrar över och under väderdäcket |
| <i>fartyg</i> | varje farkost som används eller kan användas till transport på vatten ¹ |
| <i>fartygsbefäl</i> | behöriga nautiker som är mönstrade i befälsbefattning ombord på ett fartyg |
| <i>fartygs bredd (B)</i> | fartygs största bredd, uttryckt i meter |
| <i>fartygs djupgående (D)</i> | fartygs största aktuella djupgående, uttryckt i meter |
| <i>fartygs längd (L)</i> | fartygs största längd, uttryckt i meter |
| <i>fartyg på väg</i> | fartyg som inte ligger till ankars, inte är förtöjt vid land och inte står på grund ² |
| <i>fartyg som bogserar</i> | fartyg som drar eller på annat sätt förflyttar något som inte har ett framdrivningsmaskineri eller farkost som har ett framdrivningsmaskineri som inte används; en skjutbogserare räknas dock inte som ett fartyg som bogserar |
| <i>förordnad lots</i> | lots som är utsedd av Transportstyrelsen att leda de teoretiska och praktiska prov som är en del av provningen för ledanknuten lotsdispens |
| <i>generell lotsdispens</i> | personligt undantag från skyldigheten att anlita lots i lotsleder och i vissa lotspliktiga farvatten som kan användas för ett eller flera angivna fartyg och i angivna farvatten |
| <i>högaktivt radioaktivt avfall</i> | – flytande avfall från det första extraktionssteget i en anläggning för upparbetning av bestrålat kärnbränsle eller koncentrerat avfall från efterföljande steg i en sådan anläggning, eller – fasta produkter som sådant flytande avfall har omformats till |

¹ Motsvarar 1 kap. 1 § sjötrafikförordningen (1986:300).

² Motsvarar 1972 års konvention om internationella regler till förhindrande av kollisioner till sjöss (de internationella sjövägsreglerna), regel 3.

| | |
|------------------------------------|---|
| <i>IBC-koden</i> | IMO:s internationella kod för konstruktion och utrustning av fartyg som transporterar farliga kemikalier i bulk, i gällande lydelse |
| <i>IMO</i> | den internationella sjöfartsorganisationen (International Maritime Organization) |
| <i>inre vatten</i> | insjöar, vattendrag och kanaler, vid kusterna belägna hamnar, bukter och vikar samt vattenområden innanför och mellan öar, holmar och skär och intill räta linjer (baslinjer) som regeringen bestämmer; i Öresund mellan Klagshamns fyr ³ och Kullen räknas dock endast hamnar till inre vatten ⁴ |
| <i>ledanknuten lotsdispens</i> | personligt undantag från skyldigheten att anlita lots i vissa lotsleder och i vissa andra lotspliktiga farleder som kan användas för ett eller flera angivna fartyg och i angivna farvatten |
| <i>lotsdispens</i> | ledanknuten lotsdispens, generell lotsdispens och tillfällig lotsdispens |
| <i>lotsled</i> | farleden mellan de platser som anges i bilaga 1 samt mellan farleden och hamnar, hamnars kajer, lastageplatser eller ankarplatser i nära anslutning till lotsleden |
| <i>lotsning</i> | åtgärder för navigering och manövrering som en lots anger i lotsled och som krävs för fartygets säkra framförande |
| <i>lotspliktskategori</i> | indelning av fartyg med hänsyn till fartygets storlek, last och konstruktion |
| <i>lotspliktslinje</i> | linje som visar var lotsplikt inträder respektive upphör i en lotsled och vars längd motsvarar lotsledens hela navigerbara bredd för ett lotspliktigt fartyg, om inte lotsledens bredd avgränsas av en eller flera andra lotspliktslinjer Kommentar: En lotspliktslinje anges som en rät linje genom två punkter. Punkternas lägen beskrivs i latitud och longitud. Se bilaga 1. |
| <i>M</i> | nautisk mil (1 852 m) |

³ Motsvarar positionen 55°31,21'N 12°53,47'E.

⁴ Motsvarar 2 § lagen (1966:374) om Sveriges sjöterritorium.

| | |
|--------------------------------|---|
| <i>MARPOL 73/78</i> | 1973 års internationella konvention rörande förhindrande av förorening från fartyg och därtill hänförliga protokoll och ändringar från 1978, allt i gällande lydelse |
| <i>närfart</i> | fart till och från orter vid Östersjön eller farvatten som har förbindelse med Östersjön, dock inte bortom linjen Hanstholm–Lindesnäs, samt fart genom Kielkanalen till Cuxhaven |
| <i>oljeprodukt</i> | petroleum i varje form, såsom råolja, brännolja, oljeslam, oljeavfall, bitumen, orimulsion och raffinerade produkter inklusive de ämnen som förtecknas i appendix I till MARPOL 73/78 annex I |
| <i>områdesundantag</i> | undantag från skyldigheten att anlita lots i ett visst område i lotspliktiga farvatten som kan användas av alla lotspliktiga fartyg som uppfyller vissa villkor knutna till undantaget |
| <i>plutonium</i> | plutoniumisotopblandning som vid upparbetning extraheras ur bestrålat kärnbränsle |
| <i>segelkatamaran</i> | farkost med två parallella, långsmala skrov eller flytkroppar vars huvudframdrivningsmedel är segel |
| <i>segeltrimaran</i> | farkost med ett centralt skrov som är förenat med pontoner eller sidoskrov på vardera sidan vars huvudframdrivningsmedel är segel |
| <i>skjutbogerare</i> | fartyg som skjuter en annan farkost framför sig och då är fast förbundet med denna farkost, så att de utgör en sammansatt enhet och som ska föra fartygsljus enligt regel 23 och regel 24 i Transportstyrelsens föreskrifter och allmänna råd (TSFS 2009:44) om sjövägsregler |
| <i>statsfartyg</i> | fartyg som ägs eller brukas av en stat och som används för icke-kommersiella ändamål |
| <i>svenskt territorialhav</i> | enligt definition i 3 § lagen (1966:374) om Sveriges sjöterritorium |
| <i>Sveriges sjöterritorium</i> | enligt definition i 1 § lagen (1966:374) om Sveriges sjöterritorium |
| <i>tillfällig lotsdispens</i> | personligt undantag från skyldigheten att anlita lots i lotsleder, lotspliktiga farleder och andra lotspliktiga farvatten som kan användas under en enstaka resa eller under en begränsad tidsperiod för ett eller flera angivna fartyg och i angivna farvatten |

VTS-central central från vilken Sjöfartsverkets sjötrafikinformationstjänst (VTS) utförs

Farvatten med lotsplikt

3 § Skyldighet att anlita lots gäller i nedanstående delar av Sveriges sjöterritorium, om inte annat framgår av dessa föreskrifter:

1. Det inre vatten som finns utanför kusterna.
2. Väneren.
3. Mälaren.
4. Södertälje kanal.
5. Falsterbokanal.
6. Trollhätte kanal med Göta älv.
7. Ångermanälven söder om Nyland.

Lotspliktslinjer

4 § I en lotsled inträder respektive upphör lotsplikten för ett fartyg när det passerar en lotspliktslinje. Lotsplikten inträder när fartyget är på ingående i lotsleden och upphör när det är på utgående i lotsleden. Lotspliktslinjerna framgår av bilaga 1.

Tillhandahållande av lots, lotsbeställning, tilldelning av lots och lotsavgifter

5 § Bestämmelser om tillhandahållande av lots, lotsbeställning, tilldelning av lots och lotsavgifter finns i Sjöfartsverkets föreskrifter om tillhandahållande av lots, lotsbeställning, tilldelning av lots och lotsavgifter.

2 kap. Skyldighet att anlita lots

Skyldighet att anlita lots på grund av ett fartygs storlek, last eller lastrester

1 § Lotsplikt gäller enligt 2–8 §§ om inte annat särskilt föreskrivs.

Allmänna råd

En befälhavare som inte är skyldig att anlita lots enligt detta kapitel bör anlita lots, om han eller hon bedömer att det behövs med hänsyn till sjösäkerheten eller skyddet av miljön.

I lotsled och utanför lotsled

2 § Befälhavaren ska anlita lots i de farvatten som anges i 1 kap. 3 § om fartyget är på väg och tillhör lotspliktskategori 1.

Ett fartyg tillhör **lotspliktskategori 1** om

1. fartyget för last i förpackad form bestående av bestrålat kärnbränsle, plutonium eller högaktivt radioaktivt avfall,

2. fartyget för last i bulk bestående av kondenserad gas,
3. fartyget för last i bulk bestående av kondenserade skadliga flytande ämnen med låg kokpunkt enligt Sjöfartsverkets föreskrifter (2006:36) om transport till sjöss av kondenserade gaser i bulk (IGC-koden),
4. fartyget för last i bulk bestående av ett eller flera flytande ämnen som tillhör föroreningskategori X och Y i MARPOL 73/78 och som ska transporteras på fartyg av typ 1, 2 eller 3 enligt
 - a) Transportstyrelsens föreskrifter (2017:15) om transport till sjöss av skadliga flytande kemikalier i bulk (BCH-koden),
 - b) Transportstyrelsens föreskrifter (2014:136) om transport till sjöss av skadliga flytande kemikalier i bulk (IBC-koden),
 - c) gällande lydelse av lista 1 i IMO-cirkulär MEPC.2/Circ. annex 1 i de fall annexet ska tillämpas av samtliga länder och kategoriseringen av ämnet eller ämnena saknar förfallodatum, eller
 - d) tillägg till fartygets certifikat,
5. fartyget för last i bulk bestående av ett eller flera flytande ämnen som tillhör föroreningskategori Z i MARPOL 73/78 och som ska transporteras på fartyg av typ 1 eller 2 enligt
 - a) Transportstyrelsens föreskrifter (2017:15) om transport till sjöss av skadliga flytande kemikalier i bulk (BCH-koden),
 - b) Transportstyrelsens föreskrifter (2014:136) om transport till sjöss av skadliga flytande kemikalier i bulk (IBC-koden),
 - c) gällande lydelse av lista 1 i IMO-cirkulär MEPC.2/Circ. annex 1 i de fall annexet ska tillämpas av samtliga länder och kategoriseringen av ämnet eller ämnena saknar förfallodatum, eller
 - d) tillägg till fartygets certifikat,
6. fartyget inte har dubbelbotten under samtliga lasttankar och fartyget för last i bulk bestående av ett eller flera flytande ämnen, som tillhör föroreningskategori Z i MARPOL 73/78 och som ska transporteras på fartyg av typ 3 enligt
 - a) Transportstyrelsens föreskrifter (2017:15) om transport till sjöss av skadliga flytande kemikalier i bulk (BCH-koden),
 - b) Transportstyrelsens föreskrifter (2014:136) om transport till sjöss av skadliga flytande kemikalier i bulk (IBC-koden),
 - c) gällande lydelse av lista 1 i IMO-cirkulär MEPC.2/Circ. annex 1 i de fall annexet ska tillämpas av samtliga länder och kategoriseringen av ämnet eller ämnena saknar förfallodatum, eller
 - d) tillägg till fartygets certifikat,
7. fartyget inte har dubbelbotten under samtliga lasttankar, fartygets längd är 50 meter eller mer och fartyget för last i bulk bestående av en eller flera oljeprodukter, eller
8. fartyget har sådan konstruktion, storlek och last som anges i någon av punkterna 2–7 och samtliga lasttankar inte har gjorts gasfria och rena efter det att lasten har förts.

I lotsled

3 § Befälhavaren ska anlita lots i lotsled i de farvatten som anges i 1 kap. 3 §, om fartyget är på väg och tillhör **lotspliktskategori 2** samt om fartygets längd, bredd eller djupgående motsvarar eller överstiger lotspliktsgränserna för fartyg av lotspliktskategori 2 enligt bilaga 1.

Ett fartyg tillhör lotspliktskategori 2 om det har dubbelbotten under samtliga lasttankar och:

1. för last i bulk bestående av ett eller flera flytande ämnen som tillhör föroreningskategori Z i MARPOL 73/78 och som ska transporteras på fartyg av typ 3 enligt

a) Transportstyrelsens föreskrifter (2017:15) om transport till sjöss av skadliga flytande kemikalier i bulk (BCH-koden),

b) Transportstyrelsens föreskrifter (2014:136) om transport till sjöss av skadliga flytande kemikalier i bulk (IBC-koden),

c) gällande lydelse av lista 1 i IMO-cirkulär MEPC.2/Circ. annex 1 i de fall annexet ska tillämpas av samtliga länder och kategoriseringen av ämnet eller ämnena saknar förfalldatum, eller

d) tillägg till fartygets certifikat,

2. för last i bulk bestående av en eller flera oljeprodukter, eller

3. har rester av sådan last som anges i någon av punkterna 1 och 2.

4 § Befälhavaren ska anlita lots i lotsled i de farvatten som anges i 1 kap. 3 §, om fartyget är på väg och tillhör **lotspliktskategori 3** samt om fartygets längd, bredd eller djupgående motsvarar eller överstiger lotspliktsgränserna för fartyg av lotspliktskategori 3 enligt bilaga 1.

Ett fartyg tillhör lotspliktskategori 3 om det inte tillhör lotspliktskategori 1 eller 2.

Utanför lotsled

5 § Utöver vad som anges i 3 och 4 §§ ska befälhavaren anlita lots för biträde utanför lotsled i de farvatten som anges i 1 kap. 3 §, om fartyget

– är på väg,

– tillhör lotspliktskategori 2 eller 3, och

– har en längd av 70 meter eller mer, en bredd av 14 meter eller mer eller ett djupgående av 4,5 meter eller mer.

6 § Den skyldighet att anlita lots som framgår av 2–5 §§ gäller inte då fartyget färdas

– från svenskt territorialhav till en plats där lots ska embarkera,

– från en plats där lots har debarkerat till svenskt territorialhav,

– från svenskt territorialhav till en lotsled där befälhavaren inte måste anlita lots,

– från en lotsled där befälhavaren inte måste anlita lots till svenskt territorialhav,

– på inre vatten i Kalmarsund mellan en plats där lots har debarkerat till en plats där lots ska embarkera,

– på inre vatten i Kalmarsund mellan lotsleder där befälhavaren inte måste anlita lots, eller

– på inre vatten i Kalmarsund mellan lotsleder där befälhavaren måste anlita lots i någon av lotslederna.

7 § Färder till eller från svenskt territorialhav enligt 6 § ska göras kortast möjliga väg med hänsyn till farvattnets beskaffenhet, rådande trafiksituation samt väder- och isförhållanden.

Sådana färder får inkludera avbrott för ankring i ett ankringsområde, som ligger i anslutning till en lotsled, om området är beläget utanför ledens lotspliktslinje.

Fartyg som bogserar

8 § Befälhavaren på ett fartyg som bogserar och som i sig inte är lotspliktigt ska anlita lots

1. om det som bogseras omfattas av lotsplikt enligt 1–4 §§,
2. om det som bogseras har en längd av 70 meter eller mer eller en bredd av 14 meter eller mer, eller
3. om lotsplikt följer av en bestämmelse om bogsering i bilaga 1.

Skjutbogserare som är fast förbundna med en annan farkost till en sammansatt enhet

9 § När en skjutbogserare och en annan farkost är fast förbundna med varandra till en sammansatt enhet, ska de ses som ett enda fartyg vid tillämpningen av dessa föreskrifter. Lotspliktsgränserna i detta kapitel och i bilaga 1 gäller då för ekipagets totala mått. Befälhavaren på en skjutbogserare är skyldig att anlita lots, även om han eller hon övergår till bogsering.

Djupgåendet hos bogserfartyg, skjutbogserare, fiskefartyg och isbrytare

10 § Enbart djupgåendet hos ett bogserfartyg, en skjutbogserare som inte är fast förbunden med en annan farkost till en sammansatt enhet, ett fiskefartyg eller en isbrytare medför inte lotsplikt.

Bredden hos segelkatamaraner och segeltrimaraner

11 § Enbart bredden hos en segelkatamaran eller en segeltrimaran medför inte lotsplikt.

Förändringar i fartygs djupgående

12 § Befälhavaren ska ta hänsyn till att djupgåendet kan förändras under en resa och att fartyg har ett större djupgående i sötvatten än i saltvatten.

Undantag för etablerad tidtabellsbunden trafik

13 § Befälhavaren på ett fartyg, som i etablerad tidtabellsbunden trafik anlöper samma hamn minst fem gånger per dygn, är inte skyldig att anlita lots.

Undantag för utländska statsfartyg

14 § Lotsplikt gäller inte för utländska statsfartyg

1. då de används vid räddningstjänstinsatser (inklusive miljöräddningstjänstinsatser) eller vid övningar inför sådana insatser, eller

2. då de inom ramen för ett internationellt samarbete används på Sveriges sjöterritorium för polis- eller tulluppgifter eller isbrytarverksamhet.

Skyldighet att anlita lots i särskilda fall

15 § Utöver befälhavarens skyldighet att anlita lots enligt 1–8 §§, kan Transportstyrelsen i särskilda fall besluta om skyldighet för befälhavaren att anlita en eller två lotsar, om det bedöms nödvändigt med hänsyn till sjösäkerheten eller skyddet av miljön. Ett sådant beslut kan även innebära att en innehavare av en ledanknuten lotsdispens eller en generell lotsdispens blir skyldig att anlita lots.

3 kap. Öppensjölotsar på Sveriges sjöterritorium som är certifierade av andra stater än Sverige m.m.

Östersjön

1 § En öppensjölots (Deep-Sea Pilot), som är certifierad av en annan stat än Sverige och som har ett giltigt öppensjölotsningscertifikat (Red Card) utfärdat av en stat vid Östersjön, får biträda fartyg från gränsen för Sveriges sjöterritorium längst till närmaste bordningsplats för svensk lots med de begränsningar som framgår av 2 och 3 §§ samt de regler som anges i 4 och 5 §§. Detta gäller när fartyget ska till svensk hamn eller svenskt inre vatten i Östersjöområdet avgränsat av linjen Skagen–Vinga.

En sådan lots får med samma begränsningar även biträda fartyg genom svenskt territorialhav, som inte är lotsled, om fartyget inte ska anlöpa svensk hamn.

Kattegatt

2 § Utöver svenska lotsar får endast danska öppensjölotsar biträda fartyg på Sveriges sjöterritorium i Kattegatt (mellan linjen Skagen–Vinga och linjen Gilbjerg Hoved–Kullen).

Bottniska viken

3 § Utöver svenska lotsar får endast finska öppensjölotsar biträda fartyg på Sveriges sjöterritorium i Bottniska viken (norr om latituden 59°30'N).

I svenskt territorialhav i Bottniska viken får fartyg, som ska till finsk hamn, biträdas av finska öppensjölotsar, dock endast utanför lotsled.

Öresund

4 § I 3 § förordningen (1982:569) om lotsning m.m. föreskrivs att följande författningar gäller för lotsning i Öresund i vissa hänseenden:

1. Deklarationen (1873:46) angående svenska och danska undersåtars tillkommande rätt till lotsning i Öresund.
2. Tillägget (1911:107) till deklARATIONEN.

5 § I artikel 1 deklARATIONEN (1873:46) angående svenska och danska undersåtars tillkommande rätt till lotsning i Öresund anges

1. att lotsning med lika rätt tillkommer Sverige och Danmark i de delar av Öresund som på ena sidan begränsas av danskt och på den andra sidan av svenskt land,
2. att om båda stränderna tillhör samma land tillkommer lotsningsrätten uteslutande det landet, och
3. att Sverige och Danmark förbehåller sig lotsning in i och ur sina egna hamnar.

Allmänna råd⁵

Befälhavare på följande fartyg bör anlita lots vid gång i Öresund:

1. Lastade oljetankfartyg med ett djupgående av 7 meter eller mer.
2. Lastade kemikalie- eller gastankfartyg.
3. Fartyg som för last av bestrålat kärnbränsle, plutonium eller högaktivt radioaktivt avfall.

Nordsjön

6 § En öppensjölots (Deep-Sea Pilot), som är certifierad av en annan stat än Sverige och som har ett giltigt öppensjölotsningscertifikat utfärdat av en behörig lotsningsorganisation som har godkänts av en stat vid Nordsjön, får biträda fartyg

1. från gränsen för Sveriges sjöterritorium längst till närmaste bordningsplats för svensk lots, om fartyget ska till svensk hamn eller svenskt inre vatten i Skagerrak norr om linjen Skagen–Vinga,
2. fram till bordningsplatsen vid fyren Trubaduren söder om linjen Skagen–Vinga, och
3. genom svenskt territorialhav norr om linjen Skagen–Vinga, som inte är lotsled, om fartyget inte ska anlöpa svensk hamn.

⁵ Motsvarar delvis IMO-resolution MSC.138(76).

4 kap. Fartyg under lotsning eller biträde av lots

Embarkering och debarkering av lots

1 § I Transportstyrelsens föreskrifter och allmänna råd (TSFS 2011:2) om navigationssäkerhet och navigationsutrustning föreskrivs vilken utrustning fartyg som kan komma att använda lots ska ha för att kunna embarkera och debarkera lots.

2 § När en lots ska embarkera eller debarkera ett fartyg, ska befälhavaren vidta sådana åtgärder att riskerna i samband med embarkeringen eller debarkeringen minimeras.

3 § Om en lots hindras från att embarkera ett fartyg på ett säkert sätt på grund av exempelvis hårt väder eller rådande isförhållanden, får fartyget, om Sjöfartsverket bedömer att det är möjligt, vägledas av lotsen från en lotsbåt eller på annat lämpligt sätt.

Med stöd av sådan vägledning får befälhavaren besluta att framföra fartyget till en alternativ bordningsplats. Den alternativa bordningsplatsen anvisas av Sjöfartsverket och får i undantagsfall vara belägen innanför en lotspliktslinje. Om anvisningen till den alternativa bordningsplatsen föranleds av rådande isförhållanden, får fartyget vägledas i lotsleden av statsisbrytare.

4 § Om en lots hindras från att debarkera ett fartyg på ett säkert sätt på grund av exempelvis hårt väder eller rådande isförhållanden utanför en lotspliktslinje, kan Sjöfartsverket i undantagsfall anvisa en debarkeringsplats belägen innanför linjen. Efter det att lotsen har debarkerat ska fartyget, om Sjöfartsverket bedömer att det är möjligt, under fortsatt färd vägledas av lotsen från en lotsbåt eller på annat lämpligt sätt.

Med stöd av sådan vägledning får befälhavaren besluta att framföra fartyget från en sådan anvisad debarkeringsplats till lotsledens lotspliktslinje. Om anvisningen från den alternativa debarkeringsplatsen föranleds av rådande isförhållanden, får fartyget vägledas i lotsleden av statsisbrytare.

Lotsning i konvoj

5 § Om det finns särskilda skäl får Sjöfartsverket anvisa att lotsning ska ske i konvoj. Vid lotsning i konvoj vägleder lotsen ett eller flera fartyg från ett annat fartyg i konvojen.

Informationsutbyte, överenskommet språk och kommunikation på bryggan

6 § Innan lotsningen eller biträdet av lots påbörjas, ska befälhavaren och lotsen utbyta information om alla förhållanden av betydelse för fartygets säkra framförande och vid behov gå igenom en resplan (Voyage Plan eller Passage Plan).

7 § För att uppnå en säker resa ska lotsen, befälhavaren och bryggpersonalen verka för ett effektivt samarbete med avseende på kommunikationen,

informationsutbytet och den ömsesidiga förståelsen för varandras uppgifter och skyldigheter. I detta samarbete ska de även beakta fartygets system och den utrustning som är tillgänglig för lotsen.

Allmänna råd till 6 och 7 §§⁶

Befälhavarens och lotsens informationsutbyte bör omfatta åtminstone

1. en skriftlig sammanställning om fartyget (Pilot Card) med följande uppgifter: fartygets fart vid vissa givna propellervarvtal; djupgående förut och akterut; längd; bredd; masthöjd; girhastighet vid olika fart; girradie; stoppsträcka; squat; andra lämpliga uppgifter,

2. en övergripande överenskommelse om planering och rutiner för den förestående resan inklusive en handlingsplan för oförutsedda händelser,

3. information om förhållanden som rör väder, vattendjup, tidvattenströmmar och övrig sjötrafik som kan förväntas under resan,

4. information om eventuella avvikande manöveregenskaper och begränsningar i maskineri, navigationsutrustning eller bemanning som skulle kunna påverka fartygets drift, handhavande eller säkra manövrering, och

5. information om kajplats och förtöjningsarrangemang samt hur, om så är fallet, bogserfartyg kommer att användas.

8 § Kommunikationen på bryggan mellan lotsen, befälhavaren och bryggpersonalen ska ske på ett överenskommet bryggspråk. Detta språk ska vara engelska eller ett annat språk som behärskas av de parter ombord som måste kunna delta i kommunikationen för fartygets säkra framförande.

Lotsen, befälhavaren eller någon av bryggpersonalen ska snarast förmedla det som har sagts, om kommunikationen med parter som inte befinner sig ombord sker på ett annat språk än det överenskomna bryggspråket.

Förfaranden vid lotsning eller biträde av lots

9 § Lotsen får åtföljas av lotsar eller andra tjänstemän från Transportstyrelsen eller Sjöfartsverket i samband med lotsning eller biträde av lots.

10 § Om ett fartyg ska lotsas eller biträdas av två eller flera lotsar, ska en av lotsarna vara ansvarig för lotsningen eller biträdet. Befälhavaren ska alltid hållas underrättad om vilken lots som är ansvarig.

11 § Det ska klart framgå när lotsen påbörjar, avslutar och eventuellt avbryter lotsningen eller biträdet av lots.

12 § I 6 § andra stycket förordningen (1982:569) om lotsning m.m. finns bestämmelser om att befälhavaren uttryckligen ska meddela lotsen vilket fartygsbefäl som svarar för förandet av fartyget.

⁶ Motsvarar delvis IMO-resolution A.960(23) annex 2.

13 § Befälhavaren ska ge lotsen möjlighet att vid lotsning eller biträde av lots kunna vända sig direkt till det ansvariga fartygsbefälet eller till rorsmannen om inte befälhavaren anser att det är olämpligt.

14 § I 7 § förordningen (1982:569) om lotsning m.m. finns bestämmelser om att lotsens ansvar och uppgifter ombord inte inskränker befälhavarens ansvar för fartyget och dess framförande.

15 § Befälhavaren ska se till att lotsen inte blir störd under sitt arbete och kontrollera att givna order utförs på ett snabbt och riktigt sätt samt att lotsen har tillgång till all nödvändig bryggutrustning.

Allmänna råd

För att förhindra att lotsen blir störd bör tobaksrökning på bryggan undvikas under den tid lotsen är ombord.

16 § Om inte lotsen säkert kan lotsa eller biträda ett fartyg, ska lotsen omedelbart underrätta befälhavaren. Lotsen ska även informera om vilka åtgärder som är påkallade med hänsyn till sjösäkerheten och skyddet för miljön.

Allmänna råd

Om lotsen eller lotsens medhjälpare enligt befälhavarens uppfattning har brutit i sina skyldigheter, bör befälhavaren meddela detta till Sjöfartsverket.

5 kap. Ledanknutet undantag från skyldighet att anlita lots (ledanknuten lotsdispens)

Allmänt om ledanknuten lotsdispens

1 § Transportstyrelsen kan medge ledanknutet undantag från den skyldighet att anlita lots som framgår av 2 kap. 1–8 §§ (ledanknuten lotsdispens).

Ledanknuten lotsdispens kan medges

1. fartygets befälhavare,
2. annat mönstrat fartygsbefäl som är behörigt att vara befälhavare på fartyget i närfart, och
3. övriga mönstrade fartygsbefäl om det finns särskilda skäl.

En ledanknuten lotsdispens gäller för ett eller flera angivna fartyg och för hela eller delar av en angiven farled inklusive eventuella förgreningar och bileder.

Ansökan om ledanknuten lotsdispens

2 § Ansökan om ledanknuten lotsdispens ska göras till Transportstyrelsen i elektronisk form eller pappersform.

Krav för ledanknuten lotsdispens

3 § För att den sökande ska medges ledanknuten lotsdispens, ska fartyget respektive den sökande ha blivit godkända vid en prövning för ledanknuten lotsdispens som består av

- en säkerhetsbedömning av fartyget,
- en kontroll av den sökandes behörighet eller behörigheter, och
- ett teoretiskt prov och ett praktiskt prov som den sökande genomför.

Närmare anvisningar om hur en ansökan om ledanknuten lotsdispens ska göras och kraven för att dispens ska medges ges i bilaga 2. Av samma bilaga framgår även närmare anvisningar om och kraven för komplettering av en gällande ledanknuten lotsdispens med ett fartyg eller ett farledsavsnitt.

Allmänna villkor för att få använda ledanknuten lotsdispens

4 § De allmänna villkor som gäller för att få använda ledanknuten lotsdispens anges i bilaga 4. I undantagsfall kan Transportstyrelsen besluta att en ledanknuten lotsdispens får användas trots att ett eller flera villkor i bilaga 4 inte är uppfyllda.

Allmänna råd

En befälhavare med en gällande ledanknuten lotsdispens bör anlita lots om han eller hon bedömer att det behövs med hänsyn till sjösäkerheten eller skyddet av miljön.

När den ledanknutna lotsdispensen används bör befälhavaren, i syfte att främja fartygets säkra framförande, bemanna bryggan med två nautiker för att kunna tillämpa BRM (Bridge Resource Management) och co-pilotsystem.

Särskilda villkor för att få använda ledanknuten lotsdispens

5 § En ledanknuten lotsdispens kan förenas med särskilda villkor.

Förändringar i fartygets storlek och maskinstyrka m.m.

6 § Om en dispensinnehavares fartyg förändras avseende storlek, maskinstyrka, nationalitet, namn eller antal mönstrade fartygsbefäl eller genomgår någon annan betydande förändring, ska detta omgående anmälas till Transportstyrelsen.

Dispensinnehavaren är skyldig att anlita lots till dess att Transportstyrelsen har godkänt fortsatt användning av lotsdispensen. För sådant godkännande kan myndigheten, beroende på omfattningen av förändringen, ålägga den sökande att genomgå

- en eller flera resor under ledning av befälhavare med ledanknuten lotsdispens för det förändrade fartyget,
- en eller flera resor under ledning av lots, eller
- delar av prövningen för ny ledanknuten lotsdispens enligt bilaga 2.

De anmälda förändringarna kan medföra att den befintliga lotsdispensen ändras eller återkallas enligt 9 kap. 5 §.

Giltighet och förnyelse

7 § En ledanknuten lotsdispens gäller i tre år från dagen för utfärdande om inte annat beslutas av Transportstyrelsen. Sedan kan lotsdispensen efter ansökan förnyas med högst tre år i taget.

En ledanknuten lotsdispens kan förnyas tidigast sex månader innan den upphör att gälla.

Om en ansökan om förnyelse inkommer efter lotsdispensens sista giltighetsdag, kan Transportstyrelsen besluta att lotsdispensen förnyas för en kortare tid än tre år.

Om en ansökan om förnyelse kommer in mer än tre år efter lotsdispensens sista giltighetsdag behandlas denna ansökan som en ny ansökan om ledanknuten lotsdispens.

Närmare anvisningar om och kraven för förnyelse av ledanknuten lotsdispens framgår av bilaga 2.

Allmänna råd

Ansökan om förnyelse bör vara Transportstyrelsen till handa senast en månad före den befintliga lotsdispensens sista giltighetsdag om Transportstyrelsen ska hinna meddela den förnyade dispensen innan den gamla upphör att gälla.

6 kap. Generellt undantag från skyldighet att anlita lots (generell lotsdispens)

Allmänt om generell lotsdispens

1 § Transportstyrelsen kan medge generellt undantag från den skyldighet att anlita lots som framgår av 2 kap. 1–8 §§ (generell lotsdispens).

Generell lotsdispens kan medges

1. fartygets befälhavare, eller
2. annat mönstrat fartygsbefäl som är behörigt att vara befälhavare på fartyget i närfart om det finns särskilda skäl.

En generell lotsdispens gäller för ett eller flera angivna fartyg och för hela eller delar av de lotspliktiga farvattnen på det sätt som anges i dispensen.

Ansökan om generell lotsdispens

2 § Ansökan om generell lotsdispens ska göras till Transportstyrelsen i elektronisk form eller pappersform.

Grunder för generell lotsdispens

3 § För att den sökande ska medges generell lotsdispens eller få komplettera en sådan, ska fartyget respektive den sökande ha blivit godkända vid en prövning för generell lotsdispens, som bl.a. omfattar

1. fartygets dimensioner, konstruktion och manöverförmåga i förhållande till farleden och hamnen,

2. fartygets och särskilt bryggans utrustning,
3. last som fartyget är avsett att föra,
4. bemanning och vaktschema på fartyget,
5. den sökandes behörighet eller behörigheter,
6. den sökandes erfarenhet i svenska kustfarvatten som befälhavare och vaktgående styrman,
7. den sökandes förmåga att kommunicera på engelska alternativt svenska och engelska,
8. den sökandes tidigare och nuvarande innehav av lotsdispenser (f.d. farledstillstånd), och
9. den sökandes tjänstgöring på likvärdiga fartyg och i liknande trafikmönster under den senaste femårsperioden.

För att generell lotsdispens ska kunna medges ska den sökande normalt ha varit befälhavare under de två senaste åren på det aktuella fartyget och sammanlagt ha minst fem års befälstjänstgöring på fartyget eller liknande fartyg i de farvatten som ansökan avser. Dessutom ska fartygets trafikmönster omfatta anlop till flera oregelbundet återkommande svenska hamnar.

Närmare anvisningar om hur en ansökan om generell lotsdispens ska göras och om komplettering av en gällande generell lotsdispens med ett fartyg eller ett eller flera farvatten ges i bilaga 3.

Allmänna villkor för att få använda generell lotsdispens

4 § De allmänna villkor som gäller för att få använda generell lotsdispens anges i bilaga 4. I undantagsfall kan Transportstyrelsen besluta att en generell lotsdispens får användas trots att ett eller flera villkor i bilaga 4 inte är uppfyllda.

Allmänna råd

En befälhavare med en gällande generell lotsdispens bör anlita lots om han eller hon bedömer att det behövs.

När den generella lotsdispensen används bör befälhavaren, i syfte att främja fartygets säkra framförande, bemanna bryggan med två nautiker för att kunna tillämpa BRM (Bridge Resource Management) och co-pilotsystem.

Särskilda villkor för att få använda generell lotsdispens

5 § En generell lotsdispens kan förenas med särskilda villkor.

Förändringar i fartygets storlek och maskinstyrka m.m.

6 § Om en dispensinnehavares fartyg förändras avseende storlek, maskinstyrka, nationalitet eller antal mönstrade fartygsbefäl eller genomgår någon annan betydande förändring, ska detta omgående anmälas till Transportstyrelsen.

Dispensinnehavaren är skyldig att anlita lots till dess att Transportstyrelsen har godkänt fortsatt användning av den generella lotsdispensen. För sådant godkännande kan myndigheten i en farled som den generella lotsdispensen omfattar, beroende på omfattningen av förändringen, ålägga den sökande att genomgå

- en eller flera resor under ledning av befälhavare med ledanknuten lotsdispens eller generell lotsdispens för det förändrade fartyget,
- en eller flera resor under ledning av lots, eller
- delar av prövningen för ny ledanknuten lotsdispens enligt bilaga 2.

De anmälda förändringarna kan medföra att den befintliga generella lotsdispensen ändras eller återkallas enligt 9 kap. 5 §.

Giltighet och förnyelse

7 § En generell lotsdispens gäller i tre år från dagen för utfärdande om inte annat beslutas av Transportstyrelsen. Sedan kan lotsdispensen efter ansökan förnyas med högst tre år i taget.

En generell lotsdispens kan förnyas tidigast sex månader innan den upphör att gälla.

Om en ansökan om förnyelse inkommer efter den generella lotsdispensens sista giltighetsdag, kan Transportstyrelsen besluta att lotsdispensen förnyas för en kortare tid än tre år.

Om en ansökan om förnyelse kommer in mer än tre år efter lotsdispensens sista giltighetsdag så behandlas denna ansökan som en ny ansökan om generell lotsdispens.

Närmare anvisningar om förnyelse av generell lotsdispens framgår av bilaga 3.

Allmänna råd

Ansökan om förnyelse bör vara Transportstyrelsen till handa senast en månad före den befintliga generella lotsdispensens sista giltighetsdag om Transportstyrelsen ska hinna meddela den förnyade dispensen innan den gamla upphör att gälla.

7 kap. Tillfälligt undantag från skyldighet att anlita lots (tillfällig lotsdispens)

Allmänt om tillfällig lotsdispens

1 § Transportstyrelsen kan medge tillfälligt undantag från den skyldighet att anlita lots som framgår av 2 kap. 1–8 §§ i andra fall än de som anges i 5 och 6 kap. (tillfällig lotsdispens).

En tillfällig lotsdispens kan medges

1. fartygets befälhavare, eller
2. annat ombordvarande fartygsbefäl om det finns särskilda skäl.

En tillfällig lotsdispens gäller för ett angivet fartyg, för en angiven tidsperiod och för hela eller delar av de lotspliktiga farvattnen på det sätt som anges i dispensen.

Ansökan om tillfällig lotsdispens

2 § Ansökan om tillfällig lotsdispens ska göras till Transportstyrelsen.

8 kap. Särskilda farvatten undantagna från skyldighet att anlita lots (områdesundantag)

1 § Särskilda farvatten undantagna från skyldighet att anlita lots enligt 1 kap. 3 § (områdesundantag) framgår av bilaga 5.

Allmänna råd

En befälhavare som inte är skyldig att anlita lots enligt detta kapitel bör anlita lots, om han eller hon bedömer att det behövs med hänsyn till sjösäkerheten eller skyddet av miljön.

9 kap. Övriga bestämmelser

Särskilda undantag

1 § Transportstyrelsen kan, om det finns särskilda skäl, medge undantag från dessa föreskrifter. Ett undantag kan vara förenat med särskilda villkor.

Återkallelse av ledanknuten lotsdispens och generell lotsdispens

2 § En ledanknuten lotsdispens enligt 5 kap. 1 § och en generell lotsdispens enligt 6 kap. 1 § kan återkallas av Transportstyrelsen om

1. dispensinnehavaren har brutit mot de allmänna eller särskilda villkoren för att få använda den ledanknutna lotsdispensen eller den generella lotsdispensen,

2. dispensinnehavaren har brutit i omdöme, kompetens eller hänsyn så att sjösäkerheten, skyddet av miljön eller den allmänna säkerheten har äventyrats, eller

3. dispensinnehavaren i övrigt har brutit mot gällande regler för sjötrafiken.

I fall enligt första stycket 1, 2 eller 3 återkallas dispensinnehavarens samtliga lotsdispenser.

3 § En ledanknuten lotsdispens enligt 5 kap. 1 § och en generell lotsdispens enligt 6 kap. 1 § kan återkallas av Transportstyrelsen om dispensinnehavaren är inblandad i en sjöolycka. I sådana fall återkallas dispensinnehavarens samtliga lotsdispenser med omedelbar verkan.

4 § En ledanknuten lotsdispens enligt 5 kap. 1 § och en generell lotsdispens enligt 6 kap. 1 § kan även återkallas av Transportstyrelsen om fartyget har genomgått sådan betydande förändring som anges i 5 kap. 6 § och 6 kap. 6 § att förutsättningar för dispens inte längre föreligger.

5 § Om en ledanknuten lotsdispens eller en generell lotsdispens återkallas kan en ny dispens tidigast erhållas efter sex månader om inte Transportstyrelsen beslutar annat.

Ikraftträdande- och övergångsbestämmelser

1. Denna författning träder i kraft den 1 november 2017.
2. Genom författningen upphävs Transportstyrelsens föreskrifter och allmänna råd (TSFS 2012:38) om lotsning.
3. Beslut om undantag från skyldighet att anlita lots enligt Transportstyrelsens föreskrifter och allmänna råd (TSFS 2012:38) om lotsning är fortsatt giltiga efter det att denna författning har trätt i kraft. Ett sådant beslut gäller till dess Transportstyrelsen meddelar ett nytt beslut eller giltighetstiden för beslutet går ut.

På Transportstyrelsens vägnar

JONAS BJELFVENSTAM

Carl-Göran Rosén
(Sjö- och luftfart)

Bilaga 1. Förteckning över lotsleder, lotspliktslinjer, lotspliktsgränser m.m.

I denna bilaga ges närmare föreskrifter om lotspliktslinjer och lotspliktsgränser. Lotslederna fastställs av Sjöfartsverket genom Sjöfartsverkets föreskrifter om tillhandahållande av lots, lotsbeställning, tilldelning av lots och lotsavgifter.

Lotslederna har olika lotspliktslinjer och lotspliktsgränser, vilket framgår av tabellerna i bilagan. Av 2 kap. 3 och 4 §§ framgår vilka fartyg som ingår i fartygskategorierna i tabellerna.

Bilagan är indelad efter Sjöfartsverkets lotsområden i geografisk ordning längs kusten med början i lotsområde Luleå.

Koordinaterna för de punkter som definierar lotspliktslinjernas läge anges i geodetiskt datum WGS 84.

TSFS 2017:88

Bilaga 1

Lotsområde Luleå

| Lotsled | | | Lotspliktslinje(r) | Lotspliktsgränser L/B/D (m) för lotspliktskategori | |
|--------------------|----------------------|---------------|--|--|-----------|
| till/från | via | från/till | | 2 | 3 |
| Axelsvik | | Malören | 65°34,60'N 023°13,00'E 65°34,60'N 023°37,20'E | 70/14/4,5 | 70/14/4,5 |
| Karlsborg | | Malören | 65°34,60'N 023°13,00'E 65°34,60'N 023°37,20'E | 70/14/4,5 | 70/14/4,5 |
| Luleå | | Farstugrunden | 65°28,30'N 022°30,30'E 65°26,80'N 022°30,30'E | 80/15/– | 90/16/– |
| Luleå | Sandgrön- fjärden | Rödkallen | 65°20,40'N 022°17,00'E 65°19,50'N 022°20,75'E | 80/15/– | 90/16/– |
| Sandholmen | via Pitsundet | Nygrån | 65°06,60'N 021°36,50'E 65°07,50'N 021°40,50'E | 70/14/5 | 70/14/5 |
| Haraholmen | | Nygrån | 65°06,60'N 021°36,50'E 65°07,50'N 021°40,50'E | 80/15/– | 90/16/– |
| Skelleftehamn | | Gäsören | 64°39,30'N 021°22,10'E 64°37,80'N 021°22,10'E | 80/15/– | 90/16/– |
| Rönnskärsverken | | Gäsören | 64°39,30'N 021°22,10'E 64°37,80'N 021°22,10'E | 80/15/– | 90/16/– |
| Umeå (Holmsund) | | Väktaren | 63°35,80'N 020°25,10'E 63°37,10'N 020°26,35'E | 80/15/– | 90/16/– |
| Obbola | | Väktaren | 63°35,80'N 020°25,10'E 63°37,10'N 020°26,35'E | 80/15/– | 90/16/– |
| Rundvik | | Väktaren | 63°24,60'N 019°36,35'E 63°24,95'N 019°37,40'E | 80/15/5 | 90/16/5,5 |
| Rundvik | | Skagsudde | 63°24,60'N 019°36,35'E 63°24,95'N 019°37,40'E | 80/15/5 | 90/16/5,5 |
| Husum | inre vägen | Skagsudde | 63°11,25'N 019°02,60'E 63°11,45'N 019°06,60'E | 70/14/– | 70/14/– |
| Husum | mellersta vägen | Skagsudde | 63°11,25'N 019°02,60'E 63°11,45'N 019°06,60'E 63°19,10'N 019°13,50'E 63°15,70'N 019°15,05'E | 90/16/– | 100/17/– |
| Husum | yttre vägen | Skagsudde | 63°19,10'N 019°13,50'E 63°15,70'N 019°15,05'E | 90/16/– | 100/17/– |

| Lotsled | | | Lotspliktslinje(r) | Lotspliktsgränser L/B/D (m) för lotspliktskategori | |
|--------------|-------------|-----------------------|------------------------|--|-----------|
| till/från | via | från/till | | 2 | 3 |
| Örnsköldsvik | | Skagsudde | 63°11,15'N 018°55,15'E | 90/16/– | 100/17/– |
| | | | 63°11,60'N 018°56,90'E | | |
| | | | 63°07,15'N 018°48,20'E | | |
| | | | 63°05,70'N 018°46,00'E | | |
| Örnsköldsvik | inomskärs | Gnäggen/ Högbonden | 62°58,35'N 018°33,90'E | 90/16/– | 100/17/– |
| | | | 62°58,90'N 018°36,00'E | | |
| | | | 62°50,70'N 018,25,00'E | | |
| | | | 62°51,20'N 018°27,80'E | | |
| Köpmanholmen | | Skagsudde | 63°11,15'N 018°55,15'E | 70/14/4,5 | 70/14/4,5 |
| | | | 63°11,60'N 018°56,90'E | | |
| | | | 63°07,15'N 018°48,20'E | | |
| | | | 63°05,70'N 018°46,00'E | | |
| Köpmanholmen | inomskärs | Högbonden | 62°50,70'N 018,25,00'E | 70/14/4,5 | 70/14/4,5 |
| | | | 62°51,20'N 018°27,80'E | | |
| Högbonden | inomskärs | Skagsudde | 62°50,70'N 018,25,00'E | 90/16/– | 100/17/– |
| | | | 62°51,20'N 018°27,80'E | | |
| | | | 63°11,15'N 018°55,15'E | | |
| | | | 63°11,60'N 018°56,90'E | | |
| Bollsta | | nord/syd Storön | 62°47,00'N 018°09,30'E | 80/15/5 | 90/16/5,5 |
| | | | 62°45,10'N 018°09,30'E | | |
| Bollsta | Sannasundet | Härnön/Lungön | 62°39,30'N 017°58,60'E | 80/15/5 | 90/16/5,5 |
| | | | 62°39,40'N 018°00,20'E | | |
| Väja | | nord/syd Storön | 62°47,00'N 018°09,30'E | 80/15/5 | 90/16/5,5 |
| | | | 62°45,10'N 018°09,30'E | | |
| Väja | Sannasundet | Härnön/Lungön | 62°39,30'N 017°58,60'E | 80/15/5 | 90/16/5,5 |
| | | | 62°39,40'N 018°00,20'E | | |
| Lugnvik | | nord/syd Storön | 62°47,00'N 018°09,30'E | 80/15/5 | 90/16/5,5 |
| | | | 62°45,10'N 018°09,30'E | | |
| Lugnvik | Sannasundet | Härnön/Lungön | 62°39,30'N 017°58,60'E | 80/15/5 | 90/16/5,5 |
| | | | 62°39,40'N 018°00,20'E | | |
| Utansjö | | nord/syd Storön | 62°47,00'N 018°09,30'E | 80/16/– | 90/16/– |
| | | | 62°45,10'N 018°09,30'E | | |
| Utansjö | Sannasundet | Härnön/Lungön | 62°39,30'N 017°58,60'E | 80/15/5 | 90/16/5,5 |
| | | | 62°39,40'N 018°00,20'E | | |

TSFS 2017:88*Bilaga 1*

| Lotsled | | | Lotspliktslinje(r) | Lotspliktsgränser L/B/D (m) för lotspliktskategori | |
|------------------|---------------------------------|------------------|--|---|-----------|
| till/från | via | från/till | | 2 | 3 |
| Härnösand | Sannasundet/ nord/syd Storön | Skagsudde | 62°47,00'N 018°09,30'E 62°45,10'N 018°09,30'E | 80/15/5 | 90/16/5,5 |
| Härnösand | Hämön/Lungön | Skagsudde | 62°39,30'N 017°58,60'E 62°38,85'N 017°58,60'E | 90/16/- | 100/17/- |

Lotsområde Gävle

| Lotsled | | | Lotspliktslinje(r) | Lotspliktsgränser L/B/D (m) för lotspliktskategori | |
|-----------|----------|------------------|------------------------|--|-----------|
| till/från | via | från/till | | 2 | 3 |
| Bollsta | | Härnön/Storön | 62°47,00'N 018°09,30'E | 80/15/5 | 90/16/5,5 |
| | | | 62°45,10'N 018°09,30'E | | |
| | | | 62°39,30'N 017°58,60'E | | |
| | | | 62°39,40'N 018°00,20'E | | |
| Bollsta | | Sundsvallsbukten | 62°47,00'N 018°09,30'E | 80/15/5 | 90/16/5,5 |
| | | | 62°45,10'N 018°09,30'E | | |
| | | | 62°39,30'N 017°58,60'E | | |
| | | | 62°39,40'N 018°00,20'E | | |
| Väja | | Härnön/Storön | 62°47,00'N 018°09,30'E | 80/15/5 | 90/16/5,5 |
| | | | 62°45,10'N 018°09,30'E | | |
| | | | 62°39,30'N 017°58,60'E | | |
| | | | 62°39,40'N 018°00,20'E | | |
| Väja | | Sundsvallsbukten | 62°47,00'N 018°09,30'E | 80/15/5 | 90/16/5,5 |
| | | | 62°45,10'N 018°09,30'E | | |
| | | | 62°39,30'N 017°58,60'E | | |
| | | | 62°39,40'N 018°00,20'E | | |
| Lugnvik | | Härnön/Storön | 62°47,00'N 018°09,30'E | 80/15/5 | 90/16/5,5 |
| | | | 62°45,10'N 018°09,30'E | | |
| | | | 62°39,30'N 017°58,60'E | | |
| | | | 62°39,40'N 018°00,20'E | | |
| Lugnvik | | Sundsvallsbukten | 62°47,00'N 018°09,30'E | 80/15/5 | 90/16/5,5 |
| | | | 62°45,10'N 018°09,30'E | | |
| | | | 62°39,30'N 017°58,60'E | | |
| | | | 62°39,40'N 018°00,20'E | | |
| Utansjö | | Härnön/Storön | 62°47,00'N 018°09,30'E | 80/15/5 | 90/16/5,5 |
| | | | 62°45,10'N 018°09,30'E | | |
| | | | 62°39,30'N 017°58,60'E | | |
| | | | 62°39,40'N 018°00,20'E | | |
| Utansjö | | Sundsvallsbukten | 62°47,00'N 018°09,30'E | 80/15/5 | 90/16/5,5 |
| | | | 62°45,10'N 018°09,30'E | | |
| | | | 62°39,30'N 017°58,60'E | | |
| | | | 62°39,40'N 018°00,20'E | | |
| Härnösand | | Sundsvallsbukten | 62°39,30'N 017°58,60'E | 90/16/– | 100/17/– |
| | | | 62°38,85'N 017°58,60'E | | |
| Härnösand | | Härnön | 62°39,30'N 017°58,60'E | 90/16/– | 100/17/– |
| | | | 62°38,85'N 017°58,60'E | | |
| Söråker | ost Alnö | Sundsvallsbukten | 62°25,30'N 017°33,35'E | 80/15/4,5 | 90/16/4,5 |
| | | | 62°24,75'N 017°32,55'E | | |
| | | | 62°22,80'N 017°33,70'E | | |
| | | | 62°22,40'N 017°32,80'E | | |

TSFS 2017:88

Bilaga 1

| Lotsled | | | Lotspliktslinje(r) | Lotspliktsgränser L/B/D (m) för lotspliktskategori | |
|-----------------------|------------|-------------------------|--|--|-----------|
| till/från | via | från/till | | 2 | 3 |
| Söråker | väst Alnö | Sundsvallsbukten | 62°21,85'N 017°33,40'E 62°21,30'N 017°34,25'E 62°19,55'N 017°32,80'E 62°18,50'N 017°31,60'E | 70/14/4,5 | 70/14/4,5 |
| Östrand | ost Alnö | Sundsvallsbukten | 62°25,30'N 017°33,35'E 62°24,75'N 017°32,55'E 62°22,80'N 017°33,70'E 62°22,40'N 017°32,80'E | 90/16/- | 100/17/- |
| Östrand | väst Alnö | Sundsvallsbukten | 62°21,85'N 017°33,40'E 62°21,30'N 017°34,25'E 62°19,55'N 017°32,80'E 62°18,50'N 017°31,60'E | 70/14/4,5 | 70/14/4,5 |
| Tunadal | ost Alnö | Sundsvallsbukten | 62°25,30'N 017°33,35'E 62°24,75'N 017°32,55'E 62°22,80'N 017°33,70'E 62°22,40'N 017°32,80'E | 70/14/4,5 | 70/14/4,5 |
| Tunadal | väst Alnö | Sundsvallsbukten | 62°21,85'N 017°33,40'E 62°21,30'N 017°34,25'E 62°19,55'N 017°32,80'E 62°18,50'N 017°31,60'E | 90/16/- | 100/17/- |
| Sundsvall | | Sundsvallsbukten | 62°21,85'N 017°33,40'E 62°21,30'N 017°34,25'E 62°19,55'N 017°32,80'E 62°18,50'N 017°31,60'E | 90/16/- | 100/17/- |
| Kubikenborg | | Sundsvallsbukten | 62°21,85'N 017°33,40'E 62°21,30'N 017°34,25'E 62°19,55'N 017°32,80'E 62°18,50'N 017°31,60'E | 90/16/- | 100/17/- |
| Stockvik | | Sundsvallsbukten | 62°21,85'N 017°33,40'E 62°21,30'N 017°34,25'E 62°19,55'N 017°32,80'E 62°18,50'N 017°31,60'E | 90/16/- | 100/17/- |
| Hudiksvall | | sjön syd Hornslandet | 61°37,20'N 017°19,90'E 61°34,60'N 017°19,60'E 61°37,20'N 017°19,90'E 61°37,25'N 017°20,90'E | 80/15/- | 90/16/- |
| Hudiksvall | Kräksundet | sjön syd Hällgrund | 61°32,50'N 017°17,30'E 61°32,50'N 017°19,60'E | 80/15/- | 90/16/- |
| Iggesund (Skärnäs) | | sjön syd Hornslandet | 61°37,20'N 017°19,90'E 61°34,60'N 017°19,60'E 61°37,20'N 017°19,90'E 61°37,25'N 017°20,90'E | 80/15/- | 90/16/- |
| Iggesund (Skärnäs) | Kräksundet | sjön syd Hällgrund | 61°32,50'N 017°17,30'E 61°32,50'N 017°19,60'E | 80/15/- | 90/16/- |

| Lotsled | | | Lotspliktslinje(r) | Lotspliktsgränser L/B/D (m) för lotspliktskategori | |
|------------------|-------------|--------------------|--|---|----------|
| till/från | via | från/till | | 2 | 3 |
| Stugsund | | sjön syd Hällgrund | 61°16,60'N 017°19,30'E 61°15,40'N 017°19,15'E | 80/15/- | 90/16/- |
| Långrör/Sandarne | Prästholmen | sjön syd Hällgrund | 61°16,60'N 017°19,30'E 61°15,40'N 017°19,15'E | 80/15/- | 90/16/- |
| Långrör/Sandarne | Myrskär | sjön syd Hällgrund | 61°16,60'N 017°19,30'E 61°15,40'N 017°19,15'E | 80/15/- | 90/16/- |
| Ala | | sjön syd Hällgrund | 61°12,20'N 017°15,50'E 61°10,75'N 017°12,40'E | 80/15/- | 90/16/- |
| Orrskär | | sjön syd Hällgrund | 61°12,20'N 017°15,50'E 61°10,75'N 017°12,40'E | 80/15/- | 90/16/- |
| Vallvik | | sjön syd Hällgrund | 61°12,20'N 017°15,50'E 61°10,75'N 017°12,40'E | 80/15/- | 90/16/- |
| Norrundet | | sjön syd Hällgrund | 60°58,50'N 017°14,15'E 60°57,35'N 017°15,55'E | 80/15/- | 90/16/- |
| Norrundet | | Gräsjälsbådan | 60°58,50'N 017°14,15'E 60°57,35'N 017°15,55'E 60°44,60'N 017°22,60'E 60°44,60'N 017°25,60'E | 80/15/- | 90/16/- |
| Bönan | | Gräsjälsbådan | 60°46,75'N 017°27,25'E 60°45,60'N 017°27,25'E 60°44,60'N 017°22,60'E 60°44,60'N 017°25,60'E 60°44,60'N 017°22,60'E 60°39,70'N 017°24,10'E | 90/16/- | 100/17/- |
| Gävle | | Gräsjälsbådan | 60°46,75'N 017°27,25'E 60°45,60'N 017°27,25'E 60°44,60'N 017°22,60'E 60°44,60'N 017°25,60'E 60°44,60'N 017°22,60'E 60°39,70'N 017°24,10'E | 90/16/- | 100/17/- |
| Skutskär | | Gräsjälsbådan | 60°44,60'N 017°22,60'E 60°39,70'N 017°24,10'E | 90/16/- | 100/17/- |

TSFS 2017:88

Bilaga 1

Lotsområde Stockholm

| Lotsled | | | Lotspliktslinje(r) | Lotspliktsgränser L/B/D (m) för lotspliktskategori | |
|------------|-----------|-----------------|---|--|-----------|
| till/från | via | från/till | | 2 | 3 |
| | | | Symbolen ‡ innebär att lotsleden är belägen inom lotspliktigt område. Symbolen * innebär att lotsplikt gäller från avgångsort till ankomstort. | | |
| Forsmark | | Öregrundsgrepen | 60°23,35'N 018°20,15'E 60°22,75'N 018°20,15'E | 80/15/4,5 | 80/15/4,5 |
| Forsmark | inomskärs | Svartklubben | 60°13,00'N 018°51,30'E 60°12,35'N 018°50,70'E 60°10,65'N 018°50,10'E 60°10,40'N 018°49,50'E | 80/15/4,5 | 80/15/4,5 |
| Öregrund | | Öregrundsgrepen | 60°22,30'N 018°22,70'E 60°22,60'N 018°23,85'E | 80/15/– | 90/16/– |
| Öregrund | inomskärs | Svartklubben | 60°13,00'N 018°51,30'E 60°12,35'N 018°50,70'E 60°10,65'N 018°50,10'E 60°10,40'N 018°49,50'E | 80/15/– | 90/16/– |
| Hargshamn | inomskärs | Öregrundsgrepen | 60°22,30'N 018°22,70'E 60°22,60'N 018°23,85'E | 80/15/5 | 80/15/5 |
| Hargshamn | | Svartklubben | 60°13,00'N 018°51,30'E 60°12,35'N 018°50,70'E 60°10,65'N 018°50,10'E 60°10,40'N 018°49,50'E | 80/15/5 | 80/15/5 |
| Hallstavik | inomskärs | Öregrundsgrepen | 60°22,30'N 018°22,70'E 60°22,60'N 018°23,85'E | 80/15/5 | 80/15/5 |
| Hallstavik | | Svartklubben | 60°13,00'N 018°51,30'E 60°12,35'N 018°50,70'E 60°10,65'N 018°50,10'E 60°10,40'N 018°49,50'E | 80/15/5 | 80/15/5 |
| Norrtälje | | Simpnäsklubb | 59°53,70'N 019°04,00'E 59°53,77'N 019°05,51'E 59°53,77'N 019°05,51'E 59°52,30'N 019°06,85'E | 70/14/4,5 | 70/14/4,5 |
| Norrtälje | | Tjärven | 59°46,30'N 019°18,10'E 59°45,30'N 019°19,85'E | 70/14/4,5 | 70/14/4,5 |

| Lotsled | | | Lotspliktslinje(r) | Lotspliktsgränser L/B/D (m) för lotspliktskategori | |
|-----------------|-----------------------|-----------------|------------------------|--|-----------|
| till/från | via | från/till | | 2 | 3 |
| Kapellskär | | Simpnäsklubb | 59°53,70'N 019°04,00'E | 70/14/4,5 | 70/14/4,5 |
| | | | 59°53,77'N 019°05,51'E | | |
| | | | 59°53,77'N 019°05,51'E | | |
| | | | 59°52,30'N 019°06,85'E | | |
| Kapellskär | | Tjärven | 59°46,30'N 019°18,10'E | 70/14/4,5 | 70/14/4,5 |
| | | | 59°45,30'N 019°19,85'E | | |
| Kapellskär | Möja | Kanholmsfjärden | † | 70/14/4,5 | 70/14/4,5 |
| Stockholm | | Tjärven | 59°46,30'N 019°18,10'E | 70/14/4,5 | 70/14/4,5 |
| | | | 59°45,30'N 019°19,85'E | | |
| Stockholm | | Simpnäsklubb | 59°53,70'N 019°04,00'E | 70/14/4,5 | 70/14/4,5 |
| | | | 59°53,77'N 019°05,51'E | | |
| | | | 59°53,77'N 019°05,51'E | | |
| | | | 59°52,30'N 019°06,85'E | | |
| Stockholm | | Sandhamn | 59°15,10'N 019°00,95'E | 70/14/4,5 | 70/14/4,5 |
| | | | 59°15,50'N 019°02,00'E | | |
| Stockholm | | Kanholmsfjärden | † | 70/14/4,5 | 70/14/4,5 |
| Stockholm | Hammarby- slussen | Södertälje | * | 70/14/4,5 | 70/14/4,5 |
| Kanholmsfjärden | Saxarfjärden | Tjärven | 59°46,30'N 019°18,10'E | 70/14/4,5 | 70/14/4,5 |
| | | | 59°45,30'N 019°19,85'E | | |
| Kanholmsfjärden | | Sandhamn | 59°15,10'N 019°00,95'E | 70/14/4,5 | 70/14/4,5 |
| | | | 59°15,50'N 019°02,00'E | | |
| Kanholmsfjärden | Möja | Tjärven | 59°46,30'N 019°18,10'E | 70/14/4,5 | 70/14/4,5 |
| | | | 59°45,30'N 019°19,85'E | | |
| Kanholmsfjärden | Mysingen | Nynäshamn | * | 70/14/4,5 | 70/14/4,5 |
| Kanholmsfjärden | Mysingen | Landsort | 58°44,00'N 017°52,00'E | 70/14/4,5 | 70/14/4,5 |
| | | | 58°43,50'N 017°53,00'E | | |
| | | | 58°43,50'N 017°53,00'E | | |
| | | | 58°47,30'N 017°58,40'E | | |
| | | | 58°47,30'N 017°58,40'E | | |
| | | | 58°49,90'N 018°00,23'E | | |
| Landsort | Tvären (inomskärs) | Gustaf Dalén | 58°44,90'N 017°49,35'E | 70/14/4,5 | 70/14/4,5 |
| | | | 58°45,30'N 017°50,20'E | | |
| Studsvik | | Gustaf Dalén | 58°41,05'N 017°26,70'E | 70/14/4,5 | 70/14/4,5 |
| | | | 58°40,85'N 017°27,65'E | | |

TSFS 2017:88

Bilaga 1

| Lotsled | | | Lotspliktslinje(r) | Lotspliktsgränser L/B/D (m) för lotspliktskategori | |
|---------------------|-----------------------|--------------|--|--|-----------|
| till/från | via | från/till | | 2 | 3 |
| Vinterklasen | | Gustaf Dalén | 58°38,00'N 017°22,35'E 58°36,80'N 017°23,30'E 58°37,90'N 017°04,65'E 58°37,35'N 017°05,40'E | 90/16/– | 100/17/– |
| Oxelösund | | Vinterklasen | 58°38,70'N 017°07,05'E 58°38,40'N 017°07,75'E 58°38,40'N 017°07,75'E 58°38,40'N 017°08,95'E | 90/16/– | 90/16/– |
| Oxelösund (SSAB) | Lillhammars- grund | Gustaf Dalén | 58°38,80'N 017°23,40'E 58°39,25'N 017°24,00'E | 90/16/– | 90/16/– |
| Oxelösund (SSAB) | Mellskärsleden | Gustaf Dalén | 58°35,30'N 017°19,45'E 58°36,15'N 017°21,25'E 58°40,75'N 017°11,05'E 58°40,90'N 017°11,80'E | 70/14/4,5 | 70/14/4,5 |
| Marviken | | Vinterklasen | 58°37,90'N 017°04,65'E 58°37,35'N 017°05,40'E | 70/14/4,5 | 70/14/4,5 |
| Djurön | | Vinterklasen | 58°37,90'N 017°04,65'E 58°37,35'N 017°05,40'E | 80/15/– | 90/16/– |
| Braviken | | Vinterklasen | 58°37,90'N 017°04,65'E 58°37,35'N 017°05,40'E | 80/15/– | 90/16/– |
| Norrköping | | Vinterklasen | 58°37,90'N 017°04,65'E 58°37,35'N 017°05,40'E | 80/15/– | 90/16/– |

Lotsområde Södertälje

| Lotsled | | | Lotspliktslinje(r) | Lotspliktsgränser L/B/D (m) för lotspliktskategori | |
|-----------------|------------------|------------------------|--|--|-----------|
| till/från | via | från/till | | 2 | 3 |
| | | | Symbolen ‡ innebär att lotsleden är belägen inom lotspliktigt område. Symbolen * innebär att lotsplikt gäller från avgångsort till ankomstort. | | |
| Kanholmsfjärden | Mysingen | Nynäshamn | * | 70/14/4,5 | 70/14/4,5 |
| Kanholmsfjärden | Mysingen | Landsort | 58°44,00'N 017°52,00'E 58°43,50'N 017°53,00'E 58°43,50'N 017°53,00'E 58°47,30'N 017°58,40'E 58°47,30'N 017°58,40'E 58°49,90'N 018°00,23'E | 70/14/4,5 | 70/14/4,5 |
| Nynäshamn | | Landsort | 58°44,00'N 017°52,00'E 58°43,50'N 017°53,00'E 58°43,50'N 017°53,00'E 58°47,30'N 017°58,40'E 58°47,30'N 017°58,40'E 58°49,90'N 018°00,23'E | 90/16/- | 100/17/- |
| Nynäshamn | Gunnarstenarna | Gunnarstenarna VLCC | 58°44,00'N 017°52,00'E 58°43,50'N 017°53,00'E 58°43,50'N 017°53,00'E 58°47,30'N 017°58,40'E 58°47,30'N 017°58,40'E 58°49,90'N 018°00,23'E | 90/16/- | 100/17/- |
| Södertälje | | Landsort | 58°44,90'N 017°49,35'E 58°45,30'N 017°50,20'E | 70/14/4,5 | 70/14/4,5 |
| Stora Vika | | Landsort | 58°44,90'N 017°49,35'E 58°45,30'N 017°50,20'E | 70/14/4,5 | 70/14/4,5 |
| Södertälje | | Nynäshamn | * | 70/14/4,5 | 70/14/4,5 |
| Södertälje | | Stora Vika | * | 70/14/4,5 | 70/14/4,5 |
| Stockholm | Hammarby-slussen | Södertälje | * | 70/14/4,5 | 70/14/4,5 |
| Vårby | | Södertälje | * | 70/14/4,5 | 70/14/4,5 |
| Vårby | Hammarby-slussen | Stockholm | * | 70/14/4,5 | 70/14/4,5 |

TSFS 2017:88*Bilaga 1*

| Lotsled | | | Lotspliktslinje(r) | Lotspliktsgränser L/B/D (m) för lotspliktskategori | |
|-----------|----------------------|------------|--------------------|--|-----------|
| till/från | via | från/till | | 2 | 3 |
| Hässelby | | Södertälje | * | 70/14/4,5 | 70/14/4,5 |
| Hässelby | Hammarby- slussen | Stockholm | * | 70/14/4,5 | 70/14/4,5 |
| Löten | | Södertälje | * | 70/14/4,5 | 70/14/4,5 |
| Bålsta | | Södertälje | * | 70/14/4,5 | 70/14/4,5 |
| Bålsta | Hammarby- slussen | Stockholm | * | 70/14/4,5 | 70/14/4,5 |
| Strängnäs | södra leden | Södertälje | * | 70/14/4,5 | 70/14/4,5 |
| Strängnäs | södra leden | Stockholm | * | 70/14/4,5 | 70/14/4,5 |
| Strängnäs | norra leden | Södertälje | * | 70/14/4,5 | 70/14/4,5 |
| Strängnäs | norra leden | Stockholm | * | 70/14/4,5 | 70/14/4,5 |
| Västerås | södra leden | Södertälje | * | 70/14/4,5 | 70/14/4,5 |
| Västerås | norra leden | Södertälje | * | 70/14/4,5 | 70/14/4,5 |
| Västerås | södra leden | Stockholm | * | 70/14/4,5 | 70/14/4,5 |
| Västerås | norra leden | Stockholm | * | 70/14/4,5 | 70/14/4,5 |
| Köping | | Västerås | * | 70/14/4,5 | 70/14/4,5 |
| Köping | södra leden | Södertälje | * | 70/14/4,5 | 70/14/4,5 |
| Köping | norra leden | Södertälje | * | 70/14/4,5 | 70/14/4,5 |
| Köping | södra leden | Stockholm | * | 70/14/4,5 | 70/14/4,5 |
| Köping | norra leden | Stockholm | * | 70/14/4,5 | 70/14/4,5 |

Lotsområde Kalmar

| Lotsled | | | Lotspliktslinje(r) | Lotspliktsgränser L/B/D (m) för lotspliktskategori | |
|-----------------|-----|---------------------|--|--|-----------|
| till/från | via | från/till | | 2 | 3 |
| Visby | | Visby redd | 57°38,30'N 018°16,00'E 57°37,60'N 018°16,00'E | 80/15/- | 90/16/- |
| Kappelshamn | | Kappelshamnsviken | <i>Embarkering:</i> 57°52,50'N 018°47,10'E 57°52,50'N 018°48,50'E <i>Debarkering:</i> 57°51,35'N 018°47,20'E 57°51,35'N 018°48,35'E | 80/15/- | 90/16/- |
| Storugns | | Kappelshamnsviken | <i>Embarkering:</i> 57°52,50'N 018°47,10'E 57°52,50'N 018°48,50'E <i>Debarkering:</i> 57°51,35'N 018°47,20'E 57°51,35'N 018°48,35'E | 80/15/- | 90/16/- |
| Strå (Fårösund) | | Bungeör | <i>Embarkering:</i> 57°49,30'N 019°06,15'E 57°49,40'N 019°06,85'E <i>Debarkering:</i> 57°49,60'N 019°05,85'E 57°49,65'N 019°06,80'E | 80/15/- | 90/16/- |
| Slite | | syd Magö | <i>Embarkering:</i> 57°40,65'N 018°49,25'E 57°40,65'N 018°50,85'E <i>Debarkering:</i> 57°41,50'N 018°49,25'E 57°41,50'N 018°50,50'E | 80/15/- | 90/16/- |
| Klintehamn | | utanför Klintehamn | 57°22,95'N 018°09,20'E 57°22,60'N 018°09,60'E | 80/15/- | 90/16/- |
| Västervik | | Västerviks angöring | 57°45,15'N 016°47,55'E 57°43,40'N 016°47,55'E | 80/15/- | 90/16/- |
| Flivik | | Strupö Ljungskär | <i>Embarkering:</i> 57°31,10'N 016°48,90'E 57°27,65'N 016°47,50'E <i>Debarkering:</i> 57°30,80'N 016°47,70'E 57°30,50'N 016°47,70'E | 70/14/4,5 | 70/14/4,5 |
| Simpevarp | | Bredgrund | 57°24,90'N 016°42,75'E 57°24,35'N 016°42,75'E | 80/15/5 | 80/15/5 |

TSFS 2017:88*Bilaga 1*

| Lotsled | | | Lotspliktslinje(r) | Lotspliktsgränser L/B/D (m) för lotspliktskategori | |
|------------------|------------|------------------|--|---|----------|
| till/från | via | från/till | | 2 | 3 |
| Oskarshamn | | Furö | 57°16,80'N 016°34,80'E 57°15,75'N 016°34,00'E | 80/15/- | 90/16/- |

| Lotsled | | | Lotspliktslinje(r) | Lotspliktsgränser L/B/D (m) för lotspliktskategori | |
|--|-----------|------------------------|--|--|-----------|
| till/från | via | från/till | | 2 | 3 |
| Jättersön | | Lillgrund | <i>Embarkering:</i> 57°09,80'N 016°34,50'E 57°09,40'N 016°35,90'E <i>Debarkering:</i> 57°09,05'N 016°34,05'E 57°08,85'N 016°34,60'E | 80/15/– | 90/16/– |
| Jättersön | syd Vällö | Dämman | 57°05,00'N 016°38,30'E 57°04,30'N 016°37,75'E | 70/14/4,5 | 70/14/4,5 |
| Kalmar | | Krongrundet | 56°41,70'N 016°23,50'E 56°41,00'N 016°25,40'E | 70/14/4,5 | 70/14/4,5 |
| Kalmar | | Trädgårdsgrund | 56°39,10'N 016°21,30'E 56°38,70'N 016°23,50'E | 70/14/4,5 | 70/14/4,5 |
| Krongrundet | | Trädgårdsgrund | 56°41,70'N 016°23,50'E 56°41,00'N 016°25,40'E <hr/> 56°39,10'N 016°21,30'E 56°38,70'N 016°23,50'E | 70/14/4,5 | 70/14/4,5 |
| Degerhamn | | utanför Degerhamn | 56°20,75'N 016°23,30'E 56°20,20'N 016°24,05'E | 70/14/4,5 | 70/14/4,5 |
| Bergkvara | | utanför Bergkvara | 56°23,10'N 016°07,95'E 56°22,35'N 016°07,20'E | 70/14/4,5 | 70/14/4,5 |
| Karlskrona (handelshamnen) | | Karlskrona angöring | 56°04,85'N 015°32,20'E 56°04,50'N 015°35,20'E | 70/14/4,5 | 70/14/4,5 |
| Karlskrona (Verkohamnen) | | Karlskrona angöring | 56°04,85'N 015°32,20'E 56°04,50'N 015°35,20'E | 70/14/– | 90/16/– |
| Ronnebyhamn | | Gåsfeten | 56°07,40'N 015°11,80'E 56°07,00'N 015°14,20'E | 70/14/4,5 | 70/14/4,5 |
| Karlshamn (Centralhamnen/ Kölö/Oxhaga/ Stilleryd) | | Karlshamns redd | 56°06,15'N 014°47,60'E 56°07,70'N 014°49,60'E <hr/> 56°07,70'N 014°52,10'E 56°08,20'N 014°54,45'E | 80/15/– | 90/16/– |
| Stärnö vindhamn (Karlshamn) | | Karlshamns redd | 56°07,70'N 014°52,10'E 56°08,20'N 014°54,45'E | 70/14/– | 70/14/– |
| Elleholm | | Karlshamns redd | 56°06,15'N 014°47,60'E 56°07,70'N 014°49,60'E | 70/14/4,5 | 70/14/4,5 |
| Sölvesborg | | Spättgrund | <i>Embarkering:</i> 55°58,95'N 014°35,75'E 55°57,70'N 014°35,15'E <i>Debarkering:</i> 55°59,15'N 014°34,40'E 55°58,65'N 014°34,10'E | 70/14/4,5 | 70/14/4,5 |

TSFS 2017:88*Bilaga 1*

| Lotsled | | | Lotspliktslinje(r) | Lotspliktsgränser L/B/D (m) för lotspliktskategori | |
|------------------|------------|------------------|--|---|-----------|
| till/från | via | från/till | | 2 | 3 |
| Åhus | | Pållagrund | 55°56,40'N 014°26,95'E 55°54,60'N 014°25,75'E | 70/14/4,5 | 70/14/4,5 |
| Simrishamn | | Nedjan | 55°34,25'N 014°21,90'E 55°33,00'N 014°21,90'E | 70/14/4,5 | 70/14/4,5 |

Lotsområde Malmö

| Lotsled | | | Lotspliktslinje(r) | Lotspliktsgränser L/B/D (m) för lotspliktskategori | |
|--------------------------|-----|-------------------|--|--|-----------|
| till/från | via | från/till | | 2 | 3 |
| Ystad | | Ystads redd | 55°24,75'N 013°47,30'E 55°24,15'N 013°49,15'E | 80/15/– | 90/16/– |
| Trelleborg | | Trelleborgs redd | 55°21,40'N 013°07,20'E 55°21,05'N 013°10,50'E | 80/15/– | 90/16/– |
| Malmö | | Malmö redd | 55°37,65'N 012°58,15'E 55°38,00'N 012°58,95'E | 80/15/– | 90/16/– |
| Malmö (Swede Harbour) | | Pinhättan | 55°45,40'N 012°48,65'E 55°46,30'N 012°52,60'E 55°40,60'N 012°56,25'E 55°40,77'N 012°56,55'E 55°40,77'N 012°56,55'E 55°38,97'N 013°00,07'E 55°40,60'N 012°56,25'E 55°38,80'N 012°59,77'E | 80/15/– | 90/16/– |
| Barsebäcksverket | | Malmö redd | 55°44,10'N 012°55,50'E 55°43,50'N 012°56,80'E | 80/15/5 | 80/15/5 |
| Landskrona | | Landskrona redd | 55°53,25'N 012°47,10'E 55°52,60'N 012°46,30'E | 80/15/– | 90/16/– |
| Helsingborg | | Helsingborgs redd | 56°02,65'N 012°40,75'E 56°02,15'N 012°41,20'E 56°01,60'N 012°41,05'E 55°59,35'N 012°42,35'E 55°59,35'N 012°42,35'E 55°59,50'N 012°43,25'E | 80/15/– | 90/16/– |
| Höganäs | | Höganäs redd | 56°12,50'N 012°30,20'E 56°11,35'N 012°31,05'E | 80/15/– | 90/16/– |
| Halmstad | | Halmstads redd | 56°38,25'N 012°47,60'E 56°37,35'N 012°49,95'E | 80/15/5 | 90/16/5,5 |
| Falkenberg | | Falkenbergs redd | 56°52,40'N 012°26,00'E 56°51,90'N 012°28,40'E | 80/15/5 | 90/16/5,5 |
| Varberg | | Varbergs redd | 57°05,60'N 012°12,40'E 57°04,75'N 012°13,70'E | 80/15/5 | 90/16/5,5 |
| Ringhals | | Varbergs redd | 57°15,05'N 012°03,80'E 57°13,80'N 012°04,10'E | 80/15/4,5 | 80/15/4,5 |

TSFS 2017:88

Bilaga 1

Lotsområde Göteborg

| Lotsled | | | Lotspliktslinje(r) | Lotspliktsgränser L/B/D (m) för lotspliktskategori | |
|---|---|-------------|------------------------|--|-----------|
| till/från | via | från/till | | 2 | 3 |
| Göteborg: Skandiahamnen (inklusive hamnar väster därom) | Böttöleden (södra leden)/ Torshamnsleden (norra leden) | Trubaduren | 57°38,00'N 011°35,50'E | 100/17/- | 110/19/- |
| | | | 57°37,00'N 011°36,50'E | | |
| | | | 57°37,00'N 011°36,50'E | | |
| | | | 57°37,00'N 011°39,50'E | | |
| | | | 57°36,35'N 011°40,20'E | | |
| Göteborg: Frihamnen (inklusive hamnar väster om Frihamnspiren till Skandiahamnen) | | Rivöfjorden | 57°41,60'N 011°52,23'E | 80/15/- | 90/16/-** |
| | | | 57°41,10'N 011°51,93'E | | |
| Göteborg: Lärjeåns myrning (inklusive hamnar väster om Lärjeåns myrning till Frihamnspiren) | | Tångudden | 57°42,60'N 011°57,43'E | 60/9/4 | 60/9/4*** |
| | | | 57°42,47'N 011°57,47'E | | |
| Göteborg | nord Vinga | väst Vinga | 57°39,05'N 011°36,30'E | 70/14/4,5 | 70/14/4,5 |
| | | | 57°38,00'N 011°35,50'E | | |
| | | | 57°39,00'N 011°41,50'E | | |
| | | | 57°38,50'N 011°41,50'E | | |
| Danafjorden (ankarsättning) | | Trubaduren | 57°38,00'N 011°35,50'E | 100/17/- | 110/19/- |
| | | | 57°37,00'N 011°36,50'E | | |
| | | | 57°37,00'N 011°36,50'E | | |
| | | | 57°37,00'N 011°39,50'E | | |
| | | | 57°36,35'N 011°40,20'E | | |
| Rivöfjorden (ankarsättning) | | Trubaduren | 57°38,00'N 011°35,50'E | 100/17/- | 110/19/- |
| | | | 57°37,00'N 011°36,50'E | | |
| | | | 57°37,00'N 011°36,50'E | | |
| | | | 57°37,00'N 011°39,50'E | | |
| | | | 57°36,35'N 011°40,20'E | | |

** Lotspliktsgränsen gäller för lotsledens sträckning mellan lotspliktslinjen strax väster om Skarvikshamnen fram till lotspliktslinjen vid Frihamnspiren.

*** Lotspliktsgränsen gäller för lotsledens sträckning från lotspliktslinjen vid Frihamnspiren och vidare österut till Lärjeåns myrning.

Lotsområde Marstrand

| Lotsled | | | Lotspliktslinje(r) | Lotspliktsgränser L/B/D (m) för lotspliktskategori | |
|-------------------|---------------|----------------------|--|--|-----------|
| till/från | via | från/till | | 2 | 3 |
| | | | Symbolen * innebär att lotsplikt gäller från avgångsort till ankomstort. | | |
| Marstrand | | Hätteberget | 57°53,45'N 011°26,20'E 57°52,10'N 011°26,20'E 57°52,10'N 011°26,20'E 57°51,05'N 011°29,60'E | 80/15/– | 90/16/– |
| Rönnäng/Ängholmen | | Hätteberget | 57°58,75'N 011°27,75'E 57°56,85'N 011°27,75'E | 70/14/4,5 | 70/14/4,5 |
| Skärhamn | | Hätteberget | 57°58,75'N 011°27,75'E 57°56,85'N 011°27,75'E | 80/15/– | 90/16/– |
| Wallhamn | | Hätteberget | 57°53,45'N 011°26,20'E 57°52,10'N 011°26,20'E 57°52,10'N 011°26,20'E 57°51,05'N 011°29,60'E | 80/15/– | 90/16/– |
| Stenungsund | | Hätteberget | 57°53,45'N 011°26,20'E 57°52,10'N 011°26,20'E 57°52,10'N 011°26,20'E 57°51,05'N 011°29,60'E | 80/15/– | 90/16/– |
| Uddevalla | | Hätteberget | 57°53,45'N 011°26,20'E 57°52,10'N 011°26,20'E 57°52,10'N 011°26,20'E 57°51,05'N 011°29,60'E | 80/15/– | 90/16/– |
| Uddevalla | Malö strömmar | Brofjordens angöring | 58°12,15'N 011°18,60'E 58°11,30'N 011°17,60'E | 70/14/4,5 | 70/14/4,5 |
| Uddevalla | Malö strömmar | Lysekil | * | 70/14/4,5 | 70/14/4,5 |
| Lysekil | | Brofjordens angöring | 58°19,45'N 011°12,40'E 58°17,30'N 011°13,50'E 58°17,30'N 011°13,50'E 58°15,35'N 011°17,95'E | 80/15/– | 90/16/– |

TSFS 2017:88

Bilaga 1

| Lotsled | | | Lotspliktslinje(r) | Lotspliktsgränser L/B/D (m) för lotspliktskategori | |
|-------------------------|-----|--------------------------------|--|--|---------|
| till/från | via | från/till | | 2 | 3 |
| Brofjordens oljehamn | | Brofjordens angöring | 58°19,45'N 011°12,40'E 58°17,30'N 011°13,50'E 58°17,30'N 011°13,50'E 58°15,35'N 011°17,95'E | 90/16/- | 90/16/- |
| Brofjordens angöring | | riksgränsen vid Nord-Hällsö | 58°30,90'N 011°03,80'E 58°26,00'N 011°08,20'E 58°45,40'N 011°00,05'E 58°44,60'N 011°05,10'E 58°57,95'N 011°04,35'E 58°57,00'N 011°01,50'E | 80/15/- | 90/16/- |
| Kungshamn | | Brofjordens angöring | 58°19,45'N 011°12,40'E 58°17,30'N 011°13,50'E 58°17,30'N 011°13,50'E 58°15,35'N 011°17,95'E | 80/15/- | 90/16/- |
| Strömstad | | Brofjordens angöring | 58°30,90'N 011°03,80'E 58°26,00'N 011°08,20'E 58°45,40'N 011°00,05'E 58°44,60'N 011°05,10'E | 80/15/- | 90/16/- |
| Strömstad | | Ramskär | 58°45,40'N 011°00,05'E 58°44,60'N 011°05,10'E | 80/15/- | 90/16/- |
| Strömstad | | riksgränsen vid Nord-Hällsö | 58°57,95'N 011°04,35'E 58°57,00'N 011°01,50'E | 80/15/- | 90/16/- |
| Krokstrand | | Ramskär | 58°45,40'N 011°00,05'E 58°44,60'N 011°05,10'E | 80/15/- | 90/16/- |
| Krokstrand | | riksgränsen vid Nord-Hällsö | 58°59,05'N 011°04,35'E 58°57,95'N 011°04,35'E | 80/15/- | 90/16/- |

Lotsområde Vänern

Lotsplikt vid bogsering i Trollhätte kanal

Befälhavaren ska anlita lots

- när ekipagets längd är över 60 m från fören på fartyget som bogserar till aktern på det som bogseras, eller
- när det som bogseras har en längd av 35 m eller mer, en bredd av 9 m eller mer eller ett djupgående av 3 m eller mer.

| Lotsled | | | Lotspliktslinje(r) | Lotspliktsgränser L/B/D (m) för lotspliktskategori | | |
|--|-----|------------|--|--|--------|--------|
| till/från | via | från/till | | 2 | 3 | |
| | | | Symbolen * innebär att lotsplikt gäller från avgångsort till ankomstort. | | | |
| Vänersborg (inkl. Vargön, Trollhättan/Stallbacka, Lilla Edet, Göta, Lödöse, Nol, Bohus, Surte) | | | Göteborg (Tångudden) | 57°42,60'N 011°57,43'E 57°42,47'N 011°57,47'E 58°23,57'N 012°18,90'E 58°23,57'N 012°19,10'E | 60/9/4 | 60/9/4 |
| Åmål | | Vänersborg | 58°23,57'N 012°18,90'E 58°23,57'N 012°19,10'E | 70/-/- | 70/-/- | |
| Gruvön (Grums) | | Vänersborg | 58°23,57'N 012°18,90'E 58°23,57'N 012°19,10'E | 70/-/- | 70/-/- | |
| Skoghall | | Vänersborg | 58°23,57'N 012°18,90'E 58°23,57'N 012°19,10'E | 70/-/- | 70/-/- | |
| Karlstad | | Vänersborg | 58°23,57'N 012°18,90'E 58°23,57'N 012°19,10'E | 70/-/- | 70/-/- | |
| Skattkärr | | Vänersborg | 58°23,57'N 012°18,90'E 58°23,57'N 012°19,10'E | 70/-/- | 70/-/- | |
| Kristinehamn | | Vänersborg | 58°23,57'N 012°18,90'E 58°23,57'N 012°19,10'E | 70/-/- | 70/-/- | |
| Otterbäcken | | Vänersborg | 58°23,57'N 012°18,90'E 58°23,57'N 012°19,10'E | 70/-/- | 70/-/- | |
| Hönsäter | | Vänersborg | 58°23,57'N 012°18,90'E 58°23,57'N 012°19,10'E | 70/-/- | 70/-/- | |
| Lidköping | | Vänersborg | 58°23,57'N 012°18,90'E 58°23,57'N 012°19,10'E | 70/-/- | 70/-/- | |
| Trellevarvet | | Vänersborg | 58°23,57'N 012°18,90'E 58°23,57'N 012°19,10'E | 70/-/- | 70/-/- | |
| Älvenäs | | Vänersborg | 58°23,57'N 012°18,90'E 58°23,57'N 012°19,10'E | 70/-/- | 70/-/- | |

TSFS 2017:88

Bilaga 1

| Lotsled | | | Lotspliktslinje(r) | Lotspliktsgränser L/B/D (m) för lotspliktskategori | |
|--------------|-----|----------------|--------------------|--|--------|
| till/från | via | från/till | | 2 | 3 |
| Skoghall | | Gruvön (Grums) | * | 70/-/- | 70/-/- |
| Karlstad | | Gruvön (Grums) | * | 70/-/- | 70/-/- |
| Skattkärr | | Gruvön (Grums) | * | 70/-/- | 70/-/- |
| Kristinehamn | | Gruvön (Grums) | * | 70/-/- | 70/-/- |
| Otterbäcken | | Gruvön (Grums) | * | 70/-/- | 70/-/- |
| Hönsäter | | Gruvön (Grums) | * | 70/-/- | 70/-/- |
| Lidköping | | Gruvön (Grums) | * | 70/-/- | 70/-/- |
| Trellevarvet | | Gruvön (Grums) | * | 70/-/- | 70/-/- |
| Åmål | | Gruvön (Grums) | * | 70/-/- | 70/-/- |
| Älvenäs | | Gruvön (Grums) | * | 70/-/- | 70/-/- |
| Karlstad | | Skoghall | * | 70/-/- | 70/-/- |
| Skattkärr | | Skoghall | * | 70/-/- | 70/-/- |
| Kristinehamn | | Skoghall | * | 70/-/- | 70/-/- |
| Otterbäcken | | Skoghall | * | 70/-/- | 70/-/- |
| Hönsäter | | Skoghall | * | 70/-/- | 70/-/- |
| Lidköping | | Skoghall | * | 70/-/- | 70/-/- |
| Trellevarvet | | Skoghall | * | 70/-/- | 70/-/- |
| Åmål | | Skoghall | * | 70/-/- | 70/-/- |
| Älvenäs | | Skoghall | * | 70/-/- | 70/-/- |
| Skattkärr | | Karlstad | * | 70/-/- | 70/-/- |
| Kristinehamn | | Karlstad | * | 70/-/- | 70/-/- |
| Otterbäcken | | Karlstad | * | 70/-/- | 70/-/- |
| Hönsäter | | Karlstad | * | 70/-/- | 70/-/- |
| Lidköping | | Karlstad | * | 70/-/- | 70/-/- |
| Trellevarvet | | Karlstad | * | 70/-/- | 70/-/- |
| Åmål | | Karlstad | * | 70/-/- | 70/-/- |
| Älvenäs | | Karlstad | * | 70/-/- | 70/-/- |

| Lotsled | | | Lotspliktslinje(r) | Lotspliktsgränser L/B/D (m) för lotspliktskategori | |
|--------------|--------------|--------------|--------------------|--|--------|
| till/från | via | från/till | | 2 | 3 |
| Skattkärr | | Kristinehamn | * | 70/-/- | 70/-/- |
| Otterbäcken | | Kristinehamn | * | 70/-/- | 70/-/- |
| Hönsäter | | Kristinehamn | * | 70/-/- | 70/-/- |
| Lidköping | | Kristinehamn | * | 70/-/- | 70/-/- |
| Trellevarvet | | Kristinehamn | * | 70/-/- | 70/-/- |
| Åmål | | Kristinehamn | * | 70/-/- | 70/-/- |
| Älvenäs | | Kristinehamn | * | 70/-/- | 70/-/- |
| Skattkärr | | Otterbäcken | * | 70/-/- | 70/-/- |
| Hönsäter | Brommösundet | Otterbäcken | * | 70/-/- | 70/-/- |
| Hönsäter | väst Djurö | Otterbäcken | * | 70/-/- | 70/-/- |
| Lidköping | Brommösundet | Otterbäcken | * | 70/-/- | 70/-/- |
| Lidköping | väst Djurö | Otterbäcken | * | 70/-/- | 70/-/- |
| Trellevarvet | | Otterbäcken | * | 70/-/- | 70/-/- |
| Åmål | | Otterbäcken | * | 70/-/- | 70/-/- |
| Älvenäs | | Otterbäcken | * | 70/-/- | 70/-/- |
| Skattkärr | | Hönsäter | * | 70/-/- | 70/-/- |
| Lidköping | | Hönsäter | * | 70/-/- | 70/-/- |
| Trellevarvet | | Hönsäter | * | 70/-/- | 70/-/- |
| Åmål | | Hönsäter | * | 70/-/- | 70/-/- |
| Älvenäs | | Hönsäter | * | 70/-/- | 70/-/- |
| Skattkärr | | Lidköping | * | 70/-/- | 70/-/- |
| Trellevarvet | | Lidköping | * | 70/-/- | 70/-/- |
| Åmål | | Lidköping | * | 70/-/- | 70/-/- |
| Älvenäs | | Lidköping | * | 70/-/- | 70/-/- |

Bilaga 2. Krav för ledanknuten lotsdispens och närmare anvisningar om ansökan

Ny ledanknuten lotsdispens

Informationsresor

En informationsresa är en lotsning under vilken en lots delger särskild erfarenhetsmässig information om farleden och den lokala trafiken.

Den sökande ska genomföra minst en informationsresa i farledens vardera riktning på ett av de fartyg som ansökan avser.

En informationsresa i samband med lotsdispensärenden får genomföras med flera deltagare, dock högst fyra stycken, förutsatt att

- a) samtliga deltagare kan informeras på ett tydligt sätt under säkra former,
- b) resans syfte i övrigt inte påverkas, och
- c) Transportstyrelsen meddelas i god tid innan informationsresan genomförs.

En genomförd informationsresa upphör att gälla om den sökande underkänns i prövningen för ledanknuten lotsdispens.

Kravet på genomförda informationsresor kan i undantagsfall utgå om internutbildning har getts ombord eller inom rederiet. Rutiner för hur internutbildning genomförs ombord ska i så fall skickas till Transportstyrelsen. Dessa kan exempelvis hämtas ur fartygets dokumenterade säkerhetsorganisationssystem (SMS).

Ansökan

Ansökan om en ny ledanknuten lotsdispens ska skickas till Transportstyrelsen i elektronisk form eller i pappersform. Till ansökan ska följande bifogas:

1. Uppgifter om det fartyg eller de fartyg ansökan avser.
2. En kopia av den sökandes nautiska behörighet och eventuell specialbehörighet som krävs för fartyget och befattningen om behörigheterna inte är utfärdade av Transportstyrelsen eller Sjöfartsverket.
3. Intyg om den erfarenhet som den sökande vill åberopa, t.ex. simulatorträning och resor i den aktuella farleden då den sökande aktivt har deltagit i fartygets framförande.
4. Intyg om genomförda informationsresor i farledens vardera riktning.
5. Intyg om relevant erfarenhet av assistans av bogserfartyg om ansökan avser att lotsdispensen ska gälla även vid assistans av bogserfartyg.
6. En kopia av antingen pass eller nationellt id-kort giltigt inom Schengenområdet ska bifogas av sökande, som är utländsk medborgare och saknar svenskt personnummer eller samordningsnummer.

Transportstyrelsen kan begära att aktuella rutinbeskrivningar om passage i farleden, inklusive bryggbemanning och eventuellt co-pilotsystem, ska bifogas en ansökan. Sådana rutinbeskrivningar kan exempelvis vara en del av fartygets dokumenterade säkerhetsorganisationssystem (SMS).

Allmänna råd

De formulär som tillhandahålls på Transportstyrelsens webbplats bör användas vid ansökan i pappersformat. I dessa formulär framgår vilka fartygsuppgifter som avses i punkt 1 ovan.

Prövningen för ledanknuten lotsdispens

Ett beslut om ledanknuten lotsdispens grundas på resultatet av en prövning som innehåller följande moment:

A Säkerhetsbedömning

- A1 Fartygets storlek och manöverförmåga
- A2 Fartygets utrustning
- A3 Fartygets last
- A4 Bemanning, vaktschema och rutiner på fartyget
- A5 Behörigheter och specialbehörigheter

B Teoretiskt prov

- B1 Farledskännedom
- B2 Trafikrapportering m.m.
- B3 Väderpåverkan
- B4 Allmänna villkor

C Praktiskt prov

- C1 Farledskännedom
- C2 Manövrering
- C3 Optisk navigering
- C4 Radarnavigering
- C5 Handhavande av utrustning
- C6 Kommunikation
- C7 Samarbete
- C8 Assistans av bogserfartyg (i förekommande fall)

Tidsbegränsningar vid ansökan om ny ledanknuten lotsdispens

Informationsresor gäller i sex månader från dagen för genomförande. När en ansökan om ledanknuten lotsdispens har inkommit till Transportstyrelsen ska de föreskrivna informationsresorna i farledens vardera riktning vara giltiga.

Det teoretiska provet och det praktiska provet ska ha genomförts inom sex månader från den tidpunkt då Transportstyrelsen har beslutat att säkerhetsbedömningen ger möjlighet till vidare prövning av ansökan om ledanknuten lotsdispens.

Transportstyrelsen kan vid särskilda omständigheter medge att tidsbegränsningarna utökas.

A Säkerhetsbedömning

Säkerhetsbedömningen är en bedömning av fartyget som görs av Transportstyrelsen när en ansökan om ledanknuten lotsdispens har kommit in. Bedömningen omfattar moment A1–A5. Transportstyrelsen kan, utifrån resultatet av säkerhetsbedömningen, besluta att en ledanknuten lotsdispens kan medges under förutsättning att en annan mönstrad nautiker på fartyget har en ledanknuten lotsdispens för fartyget och farleden i fråga.

A1 *Fartygets storlek och manöverförmåga*

Fartygets storlek, konstruktion och manöverförmåga bedöms i förhållande till farleden.

A2 *Fartygets utrustning*

Fartygets utrustning bedöms i förhållande till farleden.

A3 *Fartygets last*

Fartygets last bedöms avseende de miljörisker som vissa laster är förknippade med.

A4 *Bemannning, vaktschema och rutiner på fartyget*

Bemannning och vaktschema på fartyget och rutiner för passage i farleden bedöms för att kontrollera att förutsättningar finns för att fartyget ska kunna framföras säkert i farleden.

A5 *Behörigheter och specialbehörigheter*

Den sökandes nautiska behörigheter och eventuella specialbehörigheter bedöms med avseende på giltighet och relevans.

B Teoretiskt prov

I en del av det teoretiska provet ska den sökande besvara frågor om farleden, hamnen, trafikrapportering, väderpåverkan och allmänna villkor för att få använda ledanknuten lotsdispens (moment B1–B4). Provdelen kan vara skriftlig och omfatta ett moment där den sökande ska fylla i ett tomt sjökort (blindkort).

I en annan del av det teoretiska provet ska den sökande redovisa en egenhändigt upprädd kursbok (moment B1).

Det teoretiska provet får genomföras först efter godkänd säkerhetsbedömning. Det teoretiska provet arrangeras av en förordnad lots efter anmälan av den sökande.

Varje del av provet ska vara godkänt av Transportstyrelsen för att provet ska kunna godkännas. Om den sökande underkänns vid det första provtillfället, så har han eller hon rätt till ett omprov. Om någon del av det teoretiska provet underkänns, så måste den sökande genomföra denna del av det provet på nytt.

Om även omprovet underkänns måste den sökande visa följande innan ett nytt prov kan genomföras efter en ny ansökan:

1. Att han eller hon genomfört de informationsresor som krävs vid en ansökan om en ny ledanknuten lotsdispens.

2. Att han eller hon genomfört ytterligare resor med lots i den lotsled ansökan avser i syfte att få mer kunskap om och erfarenhet av leden.

Transportstyrelsen beslutar om det redovisade antalet resor i punkt 2 kan anses tillräckliga med hänsyn till tidigare provresultat.

B1

Farledskännedom

Den sökande ska uppvisa goda kunskaper om

- största tillåtna längd, bredd och djupgående för farleden och hamnen i fråga,
- vilka kurser, passageavstånd, begränsningslinjer och relevanta frimärken som kan användas,
- vilka enslinjer, fyrar, bojar och prickar som finns i området och deras namn, karaktärer och färger,
- landutgrundningar och friliggande grund,
- övriga djupangivelser i anslutning till farleden och hamnen,
- lämpliga ankarplatser och ankringsförbud,
- förekommande trafik,
- lämpliga, olämpliga och förbjudna mötesplatser, och
- gällande trafikföreskrifter, fartbegränsningar och restriktioner.

Den sökande ska dessutom redovisa en egenhändigt upprättad kursbok med

- förplanerade rutter för in- och utgående (mot-svarar en resplan, dvs. Voyage Plan eller Passage Plan) inklusive fullständig information om huvudkurser, girmärken, girlinjer, ”no go areas” och radaravstånd,
- nödvändig information om hamnen, t.ex. kajlängder, kajnummer, avstånd mellan kajkant och kranar, och
- annan relevant information.

B2 Trafikrapportering m.m.

Den sökande ska uppvisa goda kunskaper om

- hur rapportering sker i VTS-områden, hamnar m.m.,
- vilka rapporteringspunkter och rapporteringslinjer som finns,
- vilka VHF-kanaler som används inom området,
- hur rapportering sker vid sjöolyckor och tillbud,
- hur rapportering sker vid miljökada eller risk för miljökada,
- hur kontakt tas med trosshalare och bogserfartyg, och
- gällande hamnordning och andra relevanta bestämmelser.

B3 Väderpåverkan

Den sökande ska uppvisa goda kunskaper om

- hur lokal information om vindstyrka, strömriktning, vattenstånd och väderuppgifter kan fås,
- vilken påverkan olika vindar och strömmar kan ha vid passage i farleden, och
- vilka väderrestriktioner som kan förekomma.

B4 Allmänna villkor

Den sökande ska uppvisa goda kunskaper om vilka allmänna villkor som gäller för att få använda ledanknuten lotsdispens och vad dessa innebär.

C Praktiskt prov

Det praktiska provet är en lotsning där den sökande särskilt ska visa sin förmåga att framföra fartyget i farleden. Provet leds av en förordnad lots. Transportstyrelsen kan besluta att fler personer ska ingå i en prövningsgrupp. Det praktiska provet får genomföras först efter en godkänd säkerhetsbedömning.

Det praktiska provet omfattar moment C1–C8. Moment C1–C7 ingår alltid i provet, medan C8 ingår då assistans av bogserfartyg omfattas av den sökta lotsdispensen.

Under delar av det praktiska provet kan den förordnade lotsen kräva att hjälpmedel såsom sjökort, radarkartor och elektroniska sjökortsystem ska vara utom synhåll för den sökande. Delar av provet kan genomföras med handstyrning. Provet ska normalt genomföras i farledens vardera riktning. Provet genomförs normalt inte i isränna. Under provet ska kursboken

tillämpas praktiskt av den sökande så att kursboken kan utvärderas. Kursboken ska vara tillgänglig för den förordnade lotsen.

Varje genomfört moment i provet ska vara godkänt av Transportstyrelsen för att provet ska kunna godkännas. Om något moment i provet underkänns ska den sökande genomföra hela det praktiska provet på nytt. Om den sökande underkänns vid det första provtillfället har han eller hon rätt till ett omprov.

Om även omprovet underkänns måste den sökande visa följande innan ett nytt prov kan genomföras efter en ny ansökan:

1. Att han eller hon genomfört de informationsresor som krävs vid en ansökan om en ny ledanknuten lotsdispens.

2. Att han eller hon genomfört ytterligare resor med lots i den lotsled ansökan avser i syfte att få mer kunskap om och erfarenhet av leden.

Transportstyrelsen beslutar om det redovisade antalet resor i punkt 2 kan anses tillräckliga med hänsyn till tidigare provresultat.

Vid det praktiska provet ska den utrustning som angetts i formuläret Underlag för säkerhetsbedömning vara i fungerande skick, om inte Transportstyrelsen medger annat.

C1 Farledskännedom

Den sökande ska kunna tillämpa kunskaper om

- vilka kurser, passageavstånd, frimärken och begränsningslinjer som kan användas och hur de kan användas,
- vilka enslinjer, fyrrar, bojar och prickar som kan användas vid passagen i området och deras namn, karaktärer och färger samt hur de kan användas,
- landutgrundningar och friliggande grund,
- övriga djupangivelser i anslutning till farleden och hamnen,
- ankringsförbud och lämpliga ankarplatser,
- lämpliga, olämpliga och förbjudna mötesplatser, och
- gällande trafikföreskrifter, fartbegränsningar och restriktioner.

C2 Manövrering

Den sökande ska uppvisa goda färdigheter om

- planering av fartygets framförande vid rådande vind-, ström- och siktförhållanden,
- planering av möten i farleden vid rådande vind-, ström- och siktförhållanden,
- placering i farleden med hänsyn till trafik,
- placering på rätt sida i farleden vid rådande vind-, ström- och siktförhållanden,
- placering för större girar,
- hur fartyget manövreras för att få önskat resultat,
- val av lämplig åtgärd, samordning och noggrannhet vid manövrering och förtöjning, och
- assistans av bogserfartyg i förekommande fall.

C3 Optisk navigering

Den sökande ska kunna tillämpa kunskaper om

- vilka optiska enslinjer som används i farleden och hur de används,
- vilka girmärken och girkontroller som används i farleden och hur de används, och
- hur farleden optiskt ser ut i dager och i mörker.

C4 Radarnavigering

Den sökande ska kunna tillämpa kunskaper om

- hur girkontroller används vid radarnavigering,
- vilka säkerhetsavstånd som används vid radarnavigering i farleden, och
- hur radarbilden ser ut i farleden under normala förhållanden.

C5 Handhavande av utrustning

Den sökande ska uppvisa goda färdigheter i

- hur autopiloten kopplas in och ut,
- hur styrningen kopplas in och ut från bryggvingarna eller annan plats,
- hur AIS:ens inställningar ändras och när detta ska göras,
- hur radio- och kommunikationsutrustningen fungerar,
- hur det elektroniska sjökortsystemet fungerar om ett sådant används, och
- vilka möjligheter och begränsningar som radar, AIS och elektroniska sjökortssystem har.

C6 Kommunikation

Den sökande ska kunna tillämpa kunskaper i engelska alternativt svenska och engelska. Den sökande ska också kunna tillämpa kunskaper om

- hur och när rapportering sker i området och vid fastställda rapporteringspunkter,
- vilka VHF-kanaler som används inom området,
- samverkan med VTS, och
- hur kontakt tas med trossförare och bogserfartyg.

C7 Samarbete

Den sökande ska kunna

- redogöra för säkerhetsorganisationssystemet (SMS) ombord,
- samarbeta med samtliga inblandade parter på bryggan (jfr BRM),
- veta hur ett co-pilotsystem fungerar om ett sådant används, och
- visa personlig mognad med respekt för miljön samt för övrig fartygstrafik.

C8 Assistans av bogserfartyg (i förekommande fall)

Den sökande ska kunna tillämpa kunskaper om

- vilken typ av bogserfartyg och assisteringsmetod som kan användas samt deras möjligheter och begränsningar,
- vilka bogserfartygsmanövrer som ger det önskade resultatet oavsett väder- och vindpåverkan,
- hur det egna fartyget uppträder vid olika assistansförfaranden,
- hur koppling kan ske på olika sätt, och
- samarbete och korrekt kommunikation (inklusive vedertaget språkbruk) mellan bogserfartyget och det egna fartyget.

Förnyelse av ledanknuten lotsdispens

Ansökan

Ansökan om förnyelse av en ledanknuten lotsdispens ska skickas till Transportstyrelsen i elektronisk form eller i pappersform. Till ansökan ska följande bifogas:

1. Uppgifter om det eller de fartyg som ansökan avser. Om de fartygsuppgifter som lämnades tillsammans med den senaste ansökan om lotsdispens är oförändrade, behöver dessa uppgifter inte lämnas igen. Den sökande ska i så fall, i sin ansökan, hänvisa till de uppgifter som lämnades förra gången.

2. En kopia av den sökandes nautiska behörighet och eventuell specialbehörighet som krävs för fartyget eller fartygen och befattningen om behörigheterna inte är utfärdade av Transportstyrelsen eller Sjöfartsverket.

3. Intyg om de resor då den sökande har framfört fartyget i den aktuella farleden under den senaste tolv månadersperioden. För ansökan som omfattar flera fartyg eller flera farleder ska den sökande bifoga intyg om resor för respektive fartyg och farled. För etablerad färjetrafik räcker uppgifter om den sökandes tjänstgöringsperioder för respektive fartyg.

4. Ett personligen undertecknat exemplar av formuläret Allmänna villkor för att få använda ledanknuten lotsdispens.

Allmänna råd

De formulär som tillhandahålls på Transportstyrelsens webbplats bör användas vid ansökan i pappersformat. I dessa formulär framgår vilka fartygsuppgifter som avses i punkt 1 ovan.

Krav för förnyelse

För att en ledanknuten lotsdispens ska förnyas ska den sökande ha tillräcklig erfarenhet av fartyget och farleden under den senaste tolvmånadersperioden. För att en ledanknuten lotsdispens som omfattar flera fartyg eller flera farleder ska förnyas ska den sökande ha tillräcklig erfarenhet av respektive fartyg och farled.

Om den sökande inte har tillräcklig erfarenhet, kan Transportstyrelsen ålägga den sökande att

- genomgå en eller flera resor under ledning av lots,
- genomföra en eller flera informationsresor av den typ som görs i samband med ansökan om ny ledanknuten lotsdispens, eller
- genomgå hela eller delar av prövningen för ny ledanknuten lotsdispens.

Om en ansökan om förnyelse av ledanknuten lotsdispens kommer in mer än sex månader men mindre än tolv månader efter sista giltighetsdagen, kan Transportstyrelsen ålägga den sökande att genomgå en eller flera resor under ledning av lots eller genomföra en eller flera informationsresor av den typ som görs i samband med ansökan om ny ledanknuten lotsdispens.

Om en ansökan om förnyelse av ledanknuten lotsdispens inkommer mer än tolv månader efter sista giltighetsdagen, kan Transportstyrelsen ålägga den sökande att genomgå hela eller delar av prövningen för ny ledanknuten lotsdispens enligt denna bilaga.

Komplettering av ledanknuten lotsdispens

Ansökan

En ansökan om en komplettering av en ledanknuten lotsdispens gällande ett eller flera fartyg, farledsavsnitt eller assistans av bogserfartyg ska skickas till Transportstyrelsen i elektronisk form eller i pappersform. Om ansökan avser en komplettering med ett eller flera fartyg, så ska uppgifter om fartyget eller fartygen i fråga bifogas i ansökan.

Ansökan ska vara Transportstyrelsen till handa i god tid innan lotsdispensen är tänkt att användas för första gången ombord på det nya fartyget, i det nya farledsavsnittet eller vid assistans av bogserfartyg utan lots.

Allmänna råd

De formulär som tillhandahålls på Transportstyrelsens webbplats bör användas vid ansökan i pappersformat. I dessa formulär framgår vilka fartygsuppgifter som avses i punkt 1 ovan.

Krav för komplettering med fartyg

För att en ledanknuten lotsdispens ska kompletteras med systerfartyg, behöver den sökande inte uppfylla några ytterligare krav.

För att medge komplettering med annat likartat fartyg, kan Transportstyrelsen ålägga den sökande att genomgå en eller flera resor under ledning av befälhavare med ledanknuten lotsdispens eller lots.

För att medge komplettering med ett fartyg som skiljer sig betydligt från det fartyg som den sökande tidigare har medgetts ledanknuten lotsdispens för, kan Transportstyrelsen ålägga den sökande att genomgå

- en eller flera resor under ledning av befälhavare med ledanknuten lotsdispens,
- en eller flera resor under ledning av lots, eller
- delar av prövningen för ny ledanknuten lotsdispens enligt denna bilaga.

Krav för komplettering med farledsavsnitt

För att medge komplettering med kortare farledsavsnitt i nära anslutning till en farled som den sökande redan tidigare har medgetts ledanknuten lotsdispens för, kan Transportstyrelsen ålägga den sökande att genomgå resor under ledning av förordnad lots i farledsavsnittet alternativt hela eller delar av prövningen för ny ledanknuten lotsdispens enligt denna bilaga.

Ett längre farledsavsnitt betraktas som en ny farled och handläggs som en ny ansökan om ledanknuten lotsdispens om inte Transportstyrelsen beslutar annat.

Krav för komplettering med assistans av bogserfartyg

För att medge komplettering med assistans av bogserfartyg ska den sökande genomföra ett godkänt praktiskt prov med bogserfartyg enligt moment C8 i denna bilaga om inte Transportstyrelsen beslutar annat. För komplettering med assistans av bogserfartyg kan även teoretiska frågor kring bogserfartygsassistans ingå i provförfarandet.

Bilaga 3. Närmare anvisningar om ansökan om generell lotsdispens

Ansökan om ny generell lotsdispens

Ansökan om en ny generell lotsdispens ska skickas till Transportstyrelsen i elektronisk form eller i pappersform. Till ansökan ska följande bifogas:

1. Uppgifter om det fartyg eller de fartyg ansökan avser.
2. En kopia av den sökandes nautiska behörighet och eventuell special-behörighet som krävs för fartyget och befattningen om behörigheterna inte är utfärdade av Transportstyrelsen eller Sjöfartsverket.
3. Ett intyg om sjötjänst om uppgifterna inte finns registrerade i det svenska sjömansregistret.
4. En beskrivning av de senaste fem årens sjötjänstgöring.
5. En förteckning över de hamnar som den sökande har anlöpt med fartyget under den senaste tolv månadersperioden med datum för respektive anlöp.
6. En kopia av antingen pass eller nationellt id-kort giltigt inom Schengenområdet ska bifogas av sökande, som är utländsk medborgare och saknar svenskt personnummer eller samordningsnummer.

Transportstyrelsen kan begära att aktuella rutinbeskrivningar om passage i farleden, inklusive bryggbemanning och eventuellt co-pilotsystem, ska bifogas en ansökan. Sådana rutinbeskrivningar kan exempelvis vara en del av fartygets dokumenterade säkerhetsorganisationssystem (SMS).

Allmänna råd

De formulär som tillhandahålls på Transportstyrelsens webbplats bör användas vid ansökan i pappersformat. I dessa formulär framgår vilka fartygsuppgifter som avses i punkt 1 ovan.

Ansökan om förnyelse av generell lotsdispens

Ansökan om förnyelse av en generell lotsdispens ska skickas till Transportstyrelsen i elektronisk form eller i pappersform. Till ansökan ska följande bifogas:

1. Uppgifter om det eller de fartyg som ansökan avser. Om de fartygsuppgifter som lämnades tillsammans med den senaste ansökan om lotsdispens är oförändrade, behöver dessa uppgifter inte lämnas igen. Den sökande ska i så fall, i sin ansökan, hänvisa till de uppgifter som lämnades förra gången.
2. En kopia av den sökandes nautiska behörighet och eventuell special-behörighet som krävs för fartyget eller fartygen och befattningen om behörigheterna inte är utfärdade av Transportstyrelsen eller Sjöfartsverket.
3. En förteckning över de hamnar som den sökande har anlöpt med fartyget eller fartygen under den senaste tolv månadersperioden med datum för respektive anlöp.

Allmänna råd

De formulär som tillhandahålls på Transportstyrelsens webbplats bör användas vid ansökan i pappersformat. I dessa formulär framgår vilka fartygsuppgifter som avses i punkt 1 ovan.

Krav för förnyelse

För att en generell lotsdispens ska förnyas ska den sökande ha tillräcklig erfarenhet av fartyget eller fartygen och farvattnen under den senaste tolv månadersperioden. För att en generell lotsdispens som omfattar flera fartyg ska förnyas ska den sökande ha tillräcklig erfarenhet av respektive fartyg.

Om den sökande inte har tillräcklig erfarenhet, kan Transportstyrelsen ålägga den sökande att

- genomgå en eller flera resor under ledning av lots i en eller flera farleder som omfattas av den generella lotsdispensen, eller
- genomföra en eller flera informationsresor av den typ som görs i samband med ansökan om ny ledanknuten lotsdispens i en eller flera farleder som omfattas av den generella lotsdispensen.

Ansökan om komplettering av generell lotsdispens

Ansökan om en komplettering av en generell lotsdispens gällande ett eller flera fartyg eller farledsavsnitt ska skickas till Transportstyrelsen i elektronisk form eller i pappersform. Om ansökan avser komplettering med ett eller flera fartyg, så ska uppgifter om fartyget eller fartygen i fråga bifogas i ansökan.

Ansökan ska vara Transportstyrelsen till handa i god tid innan den generella lotsdispensen är tänkt att användas för första gången ombord på det nya fartyget eller i det eller de nya farvattnen. Om ansökan avser en komplettering med ett fartyg ska den sökande bifoga uppgifter om sin erfarenhet av fartyget. Transportstyrelsen kan kräva att den sökande genomför ett praktiskt prov bestående av moment C2, C5 och C7 enligt bilaga 2 under ledning av förordnad lots.

Om ansökan avser en komplettering med ett eller flera farvatten ska den sökande bifoga uppgifter om sin erfarenhet av farvattnet eller farvattnen och det egna fartygets trafikmönster i dessa vatten.

Bilaga 4. Allmänna villkor för att få använda ledanknuten lotsdispens eller generell lotsdispens

1. För att ett annat fartygsbefäl än befälhavaren ska få använda sin ledanknutna eller generella lotsdispens, ska även befälhavaren ha ledanknuten eller generell lotsdispens för fartyget och farleden i fråga.

2. En ledanknuten eller generell lotsdispens får inte användas om fartyget är lotspliktigt enligt 2 kap. 2 §.

3. En ledanknuten eller generell lotsdispens får endast användas vid assistans av bogserfartyg om detta har medgetts i lotsdispensen.

4. En ledanknuten eller generell lotsdispens får inte användas om fartygets dimensioner överskrider Transportstyrelsens eller Sjöfartsverkets rekommenderade maximala mått för längd, bredd eller djupgående för farleden.

5. En ledanknuten eller generell lotsdispens får användas endast om fartyget har normalt fungerande framdrivning, utrustning och instrument enligt det som har redovisats i formuläret Underlag för säkerhetsbedömning.

6. En ledanknuten eller generell lotsdispens får användas endast om innehavaren har ett giltigt behörighetsbevis för sin mönstrade befattning ombord.

7. Innan en ledanknuten eller generell lotsdispens börjar användas får dispensinnehavaren inte ha tjänstgjort under så lång tid att den sammanlagda tjänstgöringen överstiger sex timmar under en löpande period av tolv timmar om inte detta har medgetts i lotsdispensen.

8. Under en löpande period av tolv timmar får innehavaren av en ledanknuten eller generell lotsdispens inte framföra fartyget en längre sträcka än vad som normalt kan ske under sex timmars gångtid om detta inte har medgetts i lotsdispensen.

9. Om fartyget ska framföras i en farled, som ligger inom ett fastställt VTS-område, ska innehavaren av en ledanknuten eller generell lotsdispens anmäla sitt dispensnummer och den tidpunkt då lotsdispensen kommer att börja användas. Anmälan görs då i samband med ordinarie rapportering till berörd VTS-central, på den VHF-kanal som gäller för VTS-området.

Om fartyget ska framföras i en farled, som ligger utanför fastställda VTS-områden, ska de uppgifter som anges ovan meddelas i god tid, genom ett allmänt anrop på VHF-kanal 16. I båda fallen ovan ska anmälan göras på engelska.

10. Innehavaren av en ledanknuten eller generell lotsdispens ska hela tiden befinna sig på den plats varifrån fartyget manövreras och hålla sig underrättad om trafikbilden och övriga sjösäkerhetsrelaterade händelser i farleden. Föreskrifterna som gäller för farleden ska följas.

11. Om ett år eller mer har förflutit sedan innehavaren av en ledanknuten eller generell lotsdispens gjorde sin senaste passage i farleden, ska lots anlitas. För Trollhätte kanal är motsvarande tid sex månader, och lots ska då anlitas i vardera riktningen. Om innehavaren av en generell lotsdispens aldrig har gjort någon passage i farleden, ska lots anlitas.

Bilaga 5. Närmare föreskrifter om områdesundantag

I denna bilaga ges närmare föreskrifter om områdesundantag.

Bestämning av områdesundantag

Områdesundantag bestäms av område, trafik och villkor.

– Område är det område där undantaget är giltigt. Ett område kan beskrivas som en eller flera sträckor mellan en eller flera platser (t.ex. ankarplatser, kajplatser eller delar av hamnar). Ett område kan också utgöras av en farled eller ett farledsavsnitt. Undantagen gäller för förflyttningar och passager längs dessa sträckor, farleder och farledsavsnitt i båda riktningar om inget särskilt anges.


– Trafik är de fartyg, pråmar och bogserade enheter som är lotspliktiga i området för vilka undantaget kan användas. Trafiken kan begränsas med avseende på storlek, last, lotspliktskategori eller andra omständigheter.

– Ett områdesundantag kan förenas med villkor. När en befälhavare använder ett områdesundantag ska han eller hon känna till dessa villkor.

Användning av områdesundantag vid förflyttning i hamn

När man använder områdesundantag för förflyttning i en hamn ska förflyttningen göras kortast möjliga väg med hänsyn till sjösäkerheten, rådande trafiksituation och nödvändigt manöverutrymme.

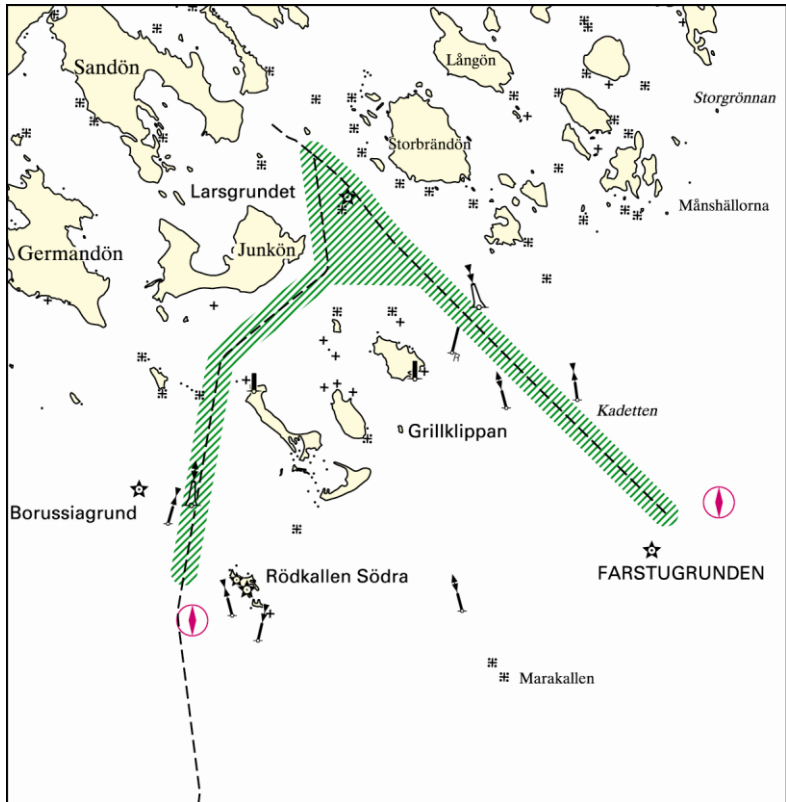
Markering av områden där ett undantag är giltigt

De områden där ett undantag är giltigt beskrivs med både text och bild. Bilderna utgörs av sjökortsutsnitt där de undantagna områdena markeras med ett grönt mönster (). Markeringen är endast ungefärlig och pekar inte ut ett exakt geografiskt område där ett undantag är giltigt.

Lotsområde Luleå

Delar av lotslederna Farstugrunden–Luleå och Rödkallen–Sandgrönnfjärden–Luleå

Område – Lotsledsavsnittet Farstugrunden–Larsgrundet/Junköfjärden
– Lotsledsavsnittet Larsgrundet/Junköfjärden–Rödkallen via Sandgrönnfjärden



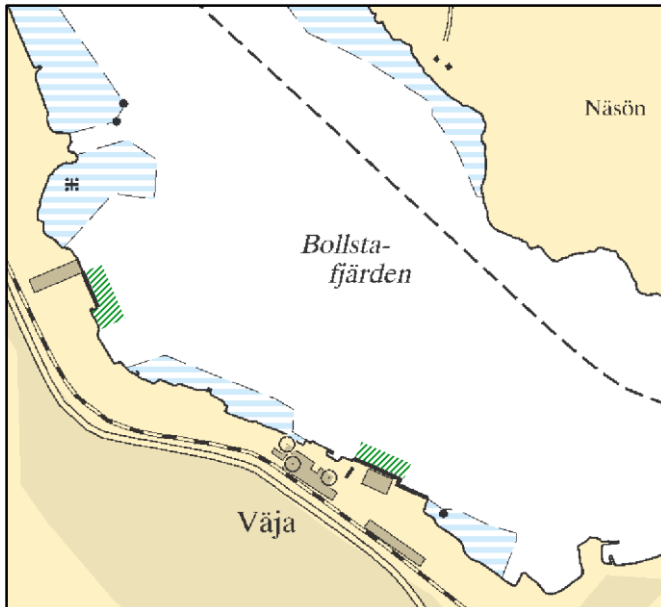
Får inte användas för navigering

Trafik Alla lotspliktiga fartyg

Villkor Undantaget gäller vid passage i lotsledsavsnittet i konvoj under ledning av statsisbrytare under issäsong

Lotsområde Gävle*Väja (Bollstafjärden)*

- Område**
- Från kajplatser vid Fabrikskajen till kajplatser vid Sågverkskajen
 - Mellan kajplatser längs Fabrikskajen
 - Mellan kajplatser längs Sågverkskajen

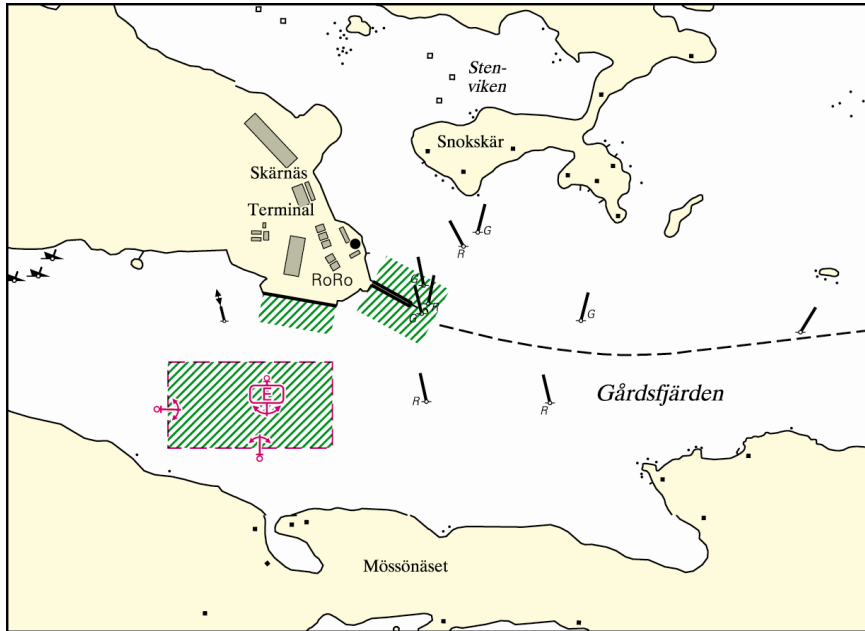


Får inte användas för navigering

- Trafik** Alla lotspliktiga fartyg som tillhör lotspliktskategori 3 enligt 2 kap. 4 § och vars längd understiger 120 m
- Villkor**
- Allmänt anrop ska ske på VHF-kanal 16 innan förflyttningen påbörjas. Anropet ska ske på engelska.
 - Undantaget får endast användas efter ömsesidig överenskommelse mellan befälhavaren och hamnansvarig.

Iggesund (Skärnäs terminal)

- Område**
- Mellan ankarplats E i Gårdsfjärden och kajplats i Skärnäs terminal
 - Mellan kajplatser i Skärnäs terminal

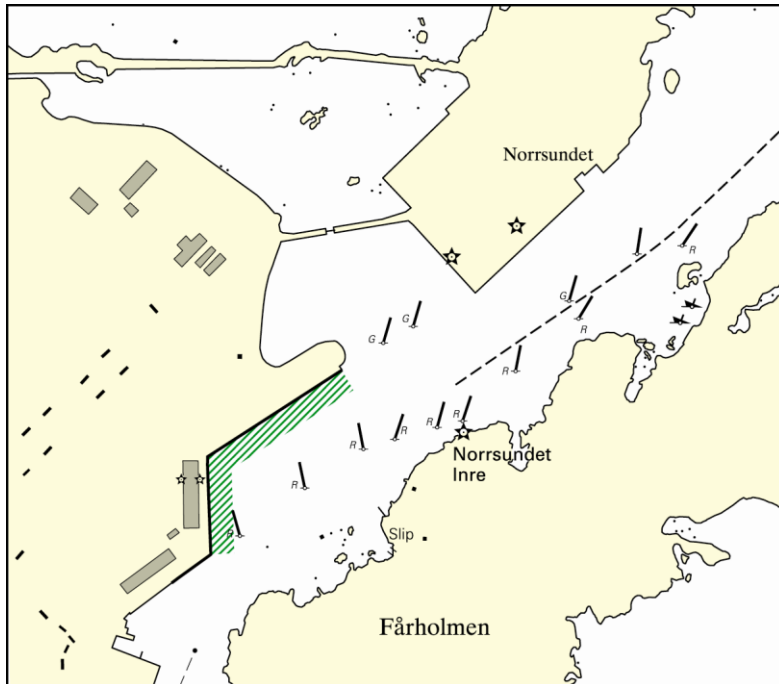


Får inte användas för navigering

- Trafik**
- Alla lotspliktiga fartyg
- Villkor**
- Allmänt anrop ska ske på VHF-kanal 16 innan förflyttningen påbörjas. Anropet ska ske på engelska.
 - Undantaget får endast användas efter ömsesidig överenskommelse mellan befälhavaren och hamnansvarig.

Norr Sundets hamn

Område Mellan kajplatser i Norrsundets hamn



Får inte användas för navigering.

Trafik Alla lotspliktiga fartyg

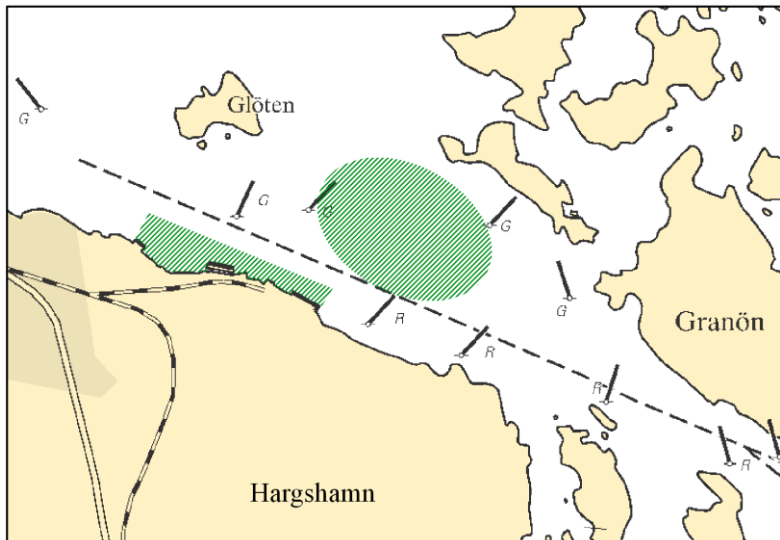
Villkor

- Allmänt anrop ska ske på VHF-kanal 16 innan förflyttningen påbörjas. Anropet ska ske på engelska.
- Undantaget får endast användas efter ömsesidig överenskommelse mellan befälhavaren och hamnansvarig.

Lotsområde Stockholm

Hargshamn

- Område**
- Från ankarplatsen öster om Glöten till samtliga kajplatser vid Stora kajen, Lilla kajen, Färjeläget och Malmkajen
 - Mellan Stora kajen, Lilla kajen, Färjeläget och Malmkajen
 - Mellan kajplatser längs Stora kajen, Lilla kajen, Färjeläget och Malmkajen

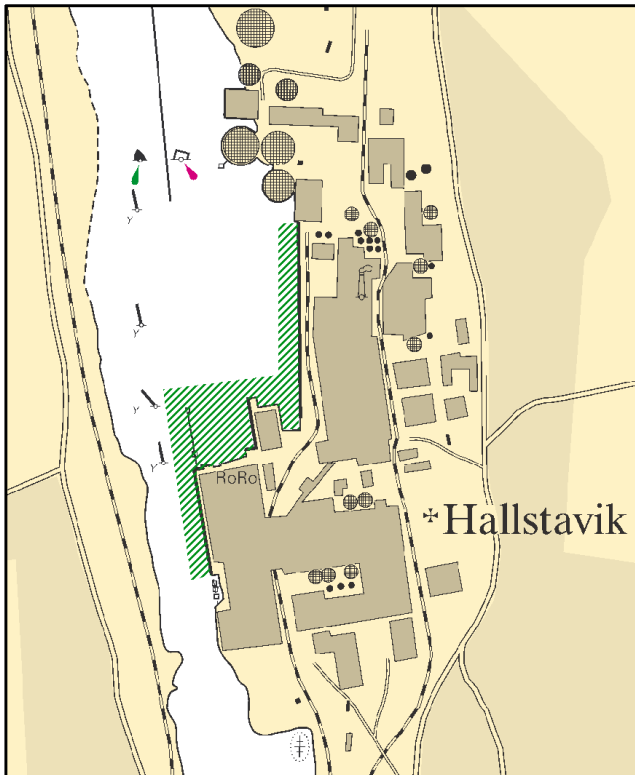


Får inte användas för navigering

- Trafik** Alla lotspliktiga fartyg som tillhör lotspliktscategori 3 enligt 2 kap. 4 § och vars längd understiger 130 m
- Villkor**
- Undantaget får inte tillämpas vid assistans av bogserfartyg.
 - Minst 30 minuter innan förflyttningen påbörjas, ska befälhavaren meddela berörd VTS-central och informera sig om trafiksituationen. Befälhavaren ska även meddela berörd VTS-central, när förflyttningen påbörjas och avslutas. Under förflyttningen ska samband upprätthållas med VTS-centralen.
 - Undantaget får endast användas efter ömsesidig överenskommelse mellan befälhavaren och hamnansvarig

Hallstavik

Område Mellan kajplatser i Hallstaviks hamn



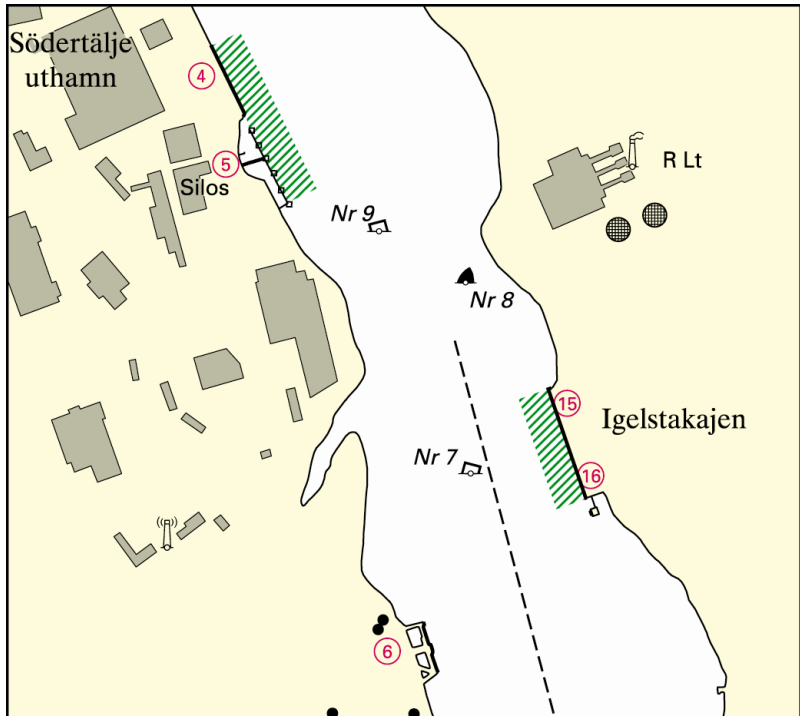
Får inte användas för navigering

- Trafik** Alla lotspliktiga fartyg som tillhör lotspliktskategori 3 enligt 2 kap. 4 § och vars längd understiger 130 m
- Villkor**
- Undantaget får inte tillämpas vid assistans av bogserfartyg.
 - Minst 30 minuter innan förflyttningen påbörjas, ska befälhavaren meddela berörd VTS-central och informera sig om trafiksituationen. Befälhavaren ska även meddela berörd VTS-central, när förflyttningen påbörjas och avslutas. Under förflyttningen ska samband upprätthållas med VTS-centralen.
 - Undantaget får endast användas efter ömsesidig överenskommelse mellan befälhavaren och hamnansvarig.

Lotsområde Södertälje

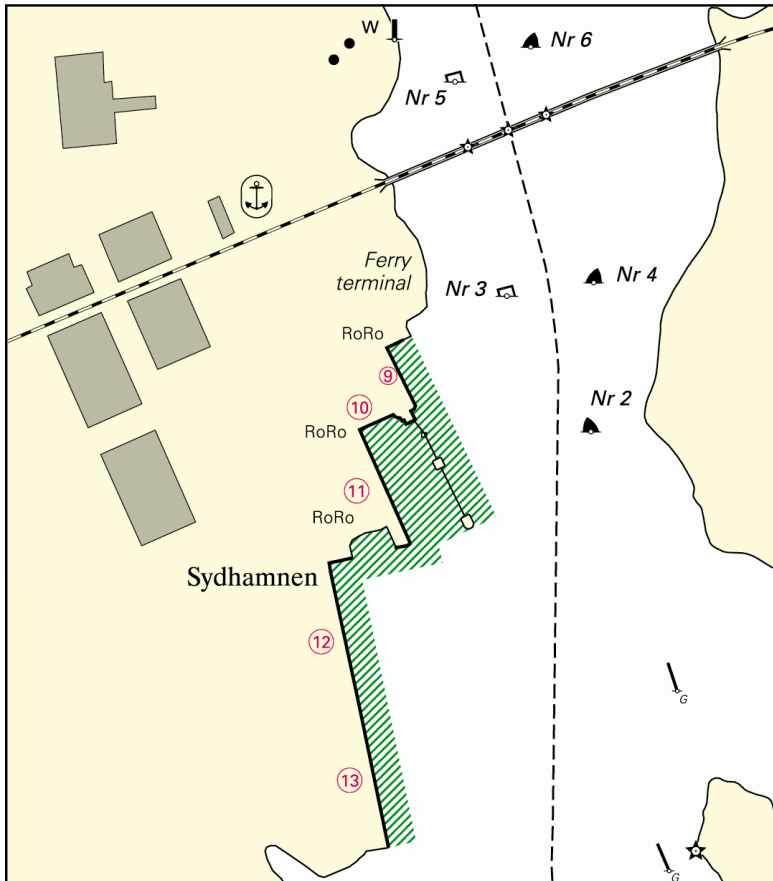
Södertälje hamnar (Södertälje uthamn, Igelstakajen och Sydhamnen)

- Område**
- Mellan kajplatser i Södertälje uthamn
 - Mellan kajplatser längs Igelstakajen
 - Mellan kajplatser i Sydhamnen



Får inte användas för navigering

Södertälje hamnar (Södertälje uthamn, Igelstakajen och Sydhamnen) forts.

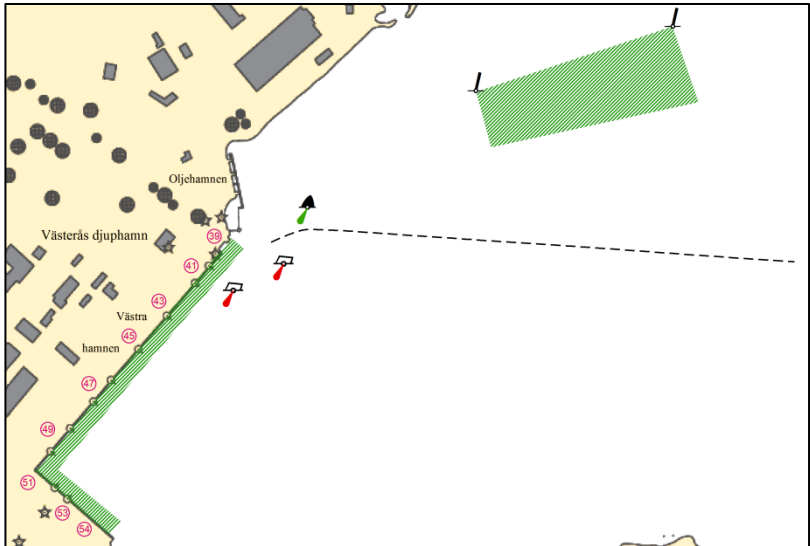


Får inte användas för navigering

- Trafik** Alla lotspliktiga fartyg som tillhör lotspliktskategori 3 enligt 2 kap. 4 § och vars längd understiger 120 m
- Villkor**
- Undantaget får inte tillämpas av fartyg som vänder i huvudfarleden till och från Södertälje sluss (farled nr 511).
 - Undantaget får inte tillämpas vid assistans av bogserfartyg.
 - Minst 30 minuter innan förflyttningen påbörjas, ska befälhavaren meddela berörd VTS-central och informera sig om trafiksituationen. Befälhavaren ska även meddela berörd VTS-central, när förflyttningen påbörjas och avslutas. Under förflyttningen ska samband upprätthållas med VTS-centralen.
 - Undantaget får endast användas efter ömsesidig överenskommelse mellan befälhavaren och hamnansvarig.

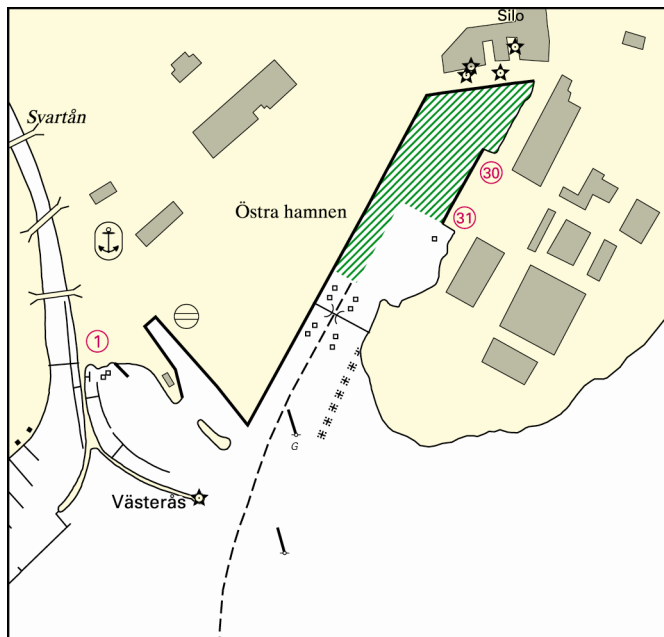
Västerås hamnar (Djuphamnen och Östra hamnen)

- Område**
- Mellan kajplatserna 39–54 i Djuphamnen
 - Mellan ankarplatsen öster om Djuphamnen till kajplatserna 39–54
 - Mellan kajplatser i Östra hamnen norr om Lillåbron (cykelbron över hamnbassängen)



Får inte användas för navigering

Västerås hamnar (Djuphamnen och Östra hamnen) forts.



Får inte användas för navigering

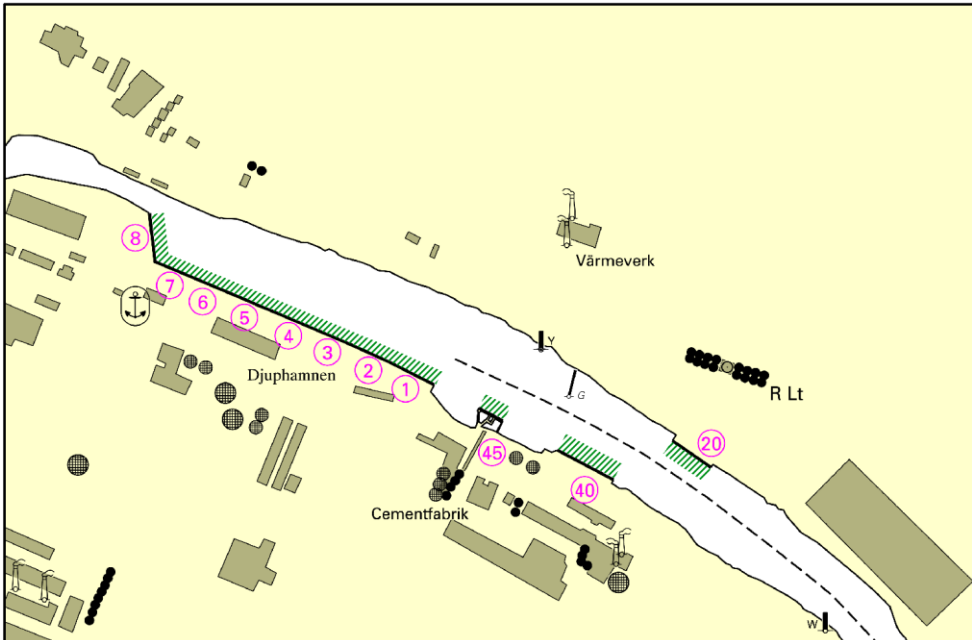
Trafik Alla lotspliktiga fartyg

Villkor

- Minst 30 minuter innan förflyttningen påbörjas, ska befälhavaren meddela berörd VTS-central och informera sig om trafiksituationen. Befälhavaren ska även meddela berörd VTS-central, när förflyttningen påbörjas och avslutas. Under förflyttningen ska samband upprätthållas med VTS-centralen.
- Undantaget får endast användas efter ömsesidig överenskommelse mellan befälhavaren och hamnansvarig.

Köpings hamn

Område Mellan kajplatser i Köpings hamn



Får inte användas för navigering

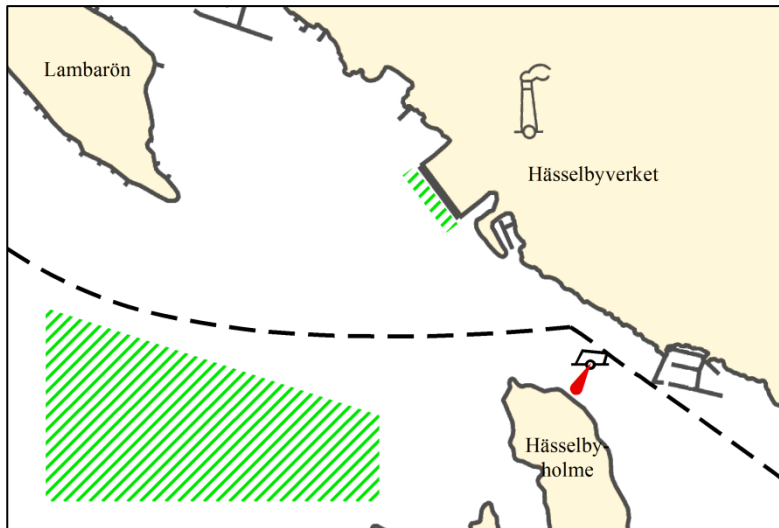
Trafik Alla lotspliktiga fartyg

Villkor

- Undantaget får inte tillämpas vid assistans av bogserfartyg.
- Minst 30 minuter innan förflyttningen påbörjas, ska befälhavaren meddela berörd VTS-central och informera sig om trafiksituationen. Befälhavaren ska även meddela berörd VTS-central, när förflyttningen påbörjas och avslutas. Under förflyttningen ska samband upprätthållas med VTS-centralen.
- Undantaget får endast användas efter ömsesidig överenskommelse mellan befälhavaren och hamnansvarig.

Hässelbyverkets hamn

- Område**
- Mellan ankarplats utanför Hässelbyverkets hamn och kajplats vid Hässelbyverkets hamn
 - Mellan kajplatser vid Hässelbyverkets hamn



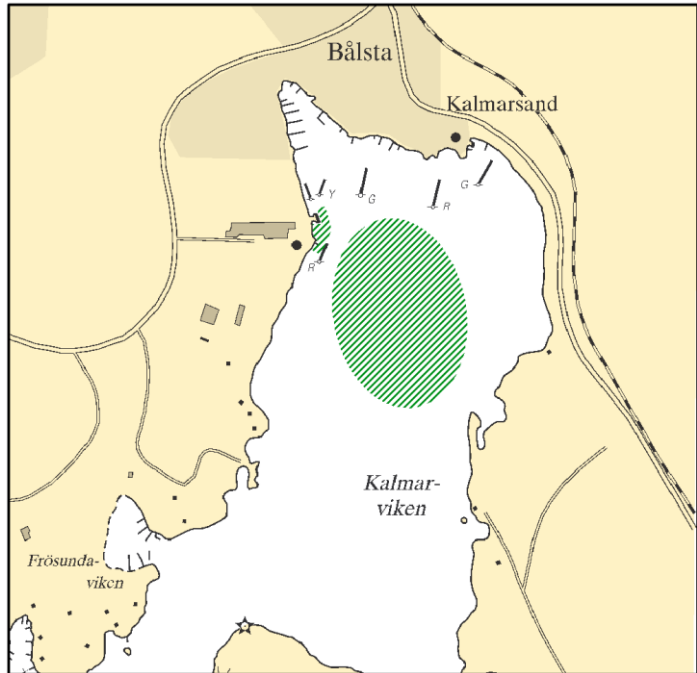
Får inte användas för navigering

Trafik Alla lotspliktiga fartyg

- Villkor**
- Undantaget får inte tillämpas vid assistans av bogserfartyg.
 - Minst 30 minuter innan förflyttningen påbörjas, ska befälhavaren meddela berörd VTS-central och informera sig om trafiksituationen. Befälhavaren ska även meddela berörd VTS-central, när förflyttningen påbörjas och avslutas. Under förflyttningen ska samband upprätthållas med VTS-centralen.
 - Undantaget får endast användas efter ömsesidig överenskommelse mellan befälhavaren och hamnansvarig.

Bålsta (Kalmarviken)

Område Från ankarplats i Kalmarviken till kajplats vid Gyroproc-kajen eller cementkajen



Får inte användas för navigering

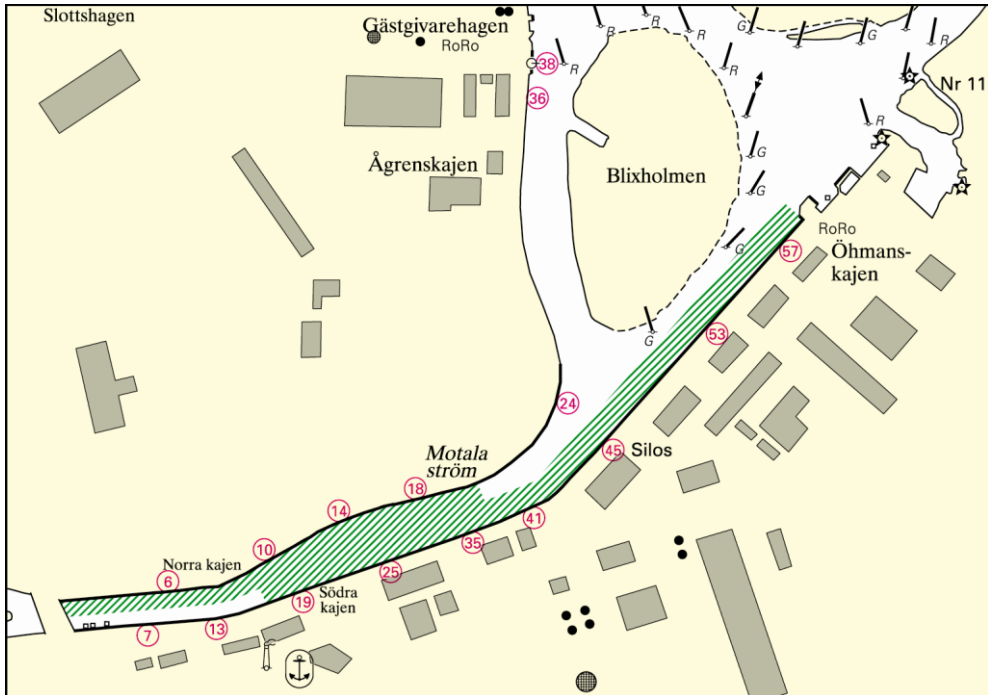
Trafik Alla lotspliktiga fartyg

Villkor

- Undantaget får inte tillämpas vid assistans av bogserfartyg.
- Minst 30 minuter innan förflyttningen påbörjas, ska befälhavaren meddela berörd VTS-central och informera sig om trafiksituationen. Befälhavaren ska även meddela berörd VTS-central, när förflyttningen påbörjas och avslutas. Under förflyttningen ska samband upprätthållas med VTS-centralen.
- Undantaget får endast användas efter ömsesidig överenskommelse mellan befälhavaren och hamnansvarig.

Norrköping (Norra kajen, Södra kajen och Öhmanskajen)

- Område**
- Mellan jämna kajplatser fr.o.m. 4 t.o.m. 20
 - Mellan udda kajplatser fr.o.m. 17 t.o.m. 59
 - Mellan jämna kajplatser fr.o.m. 4 t.o.m. 20 och udda kajplatser fr.o.m. 17 t.o.m. 59

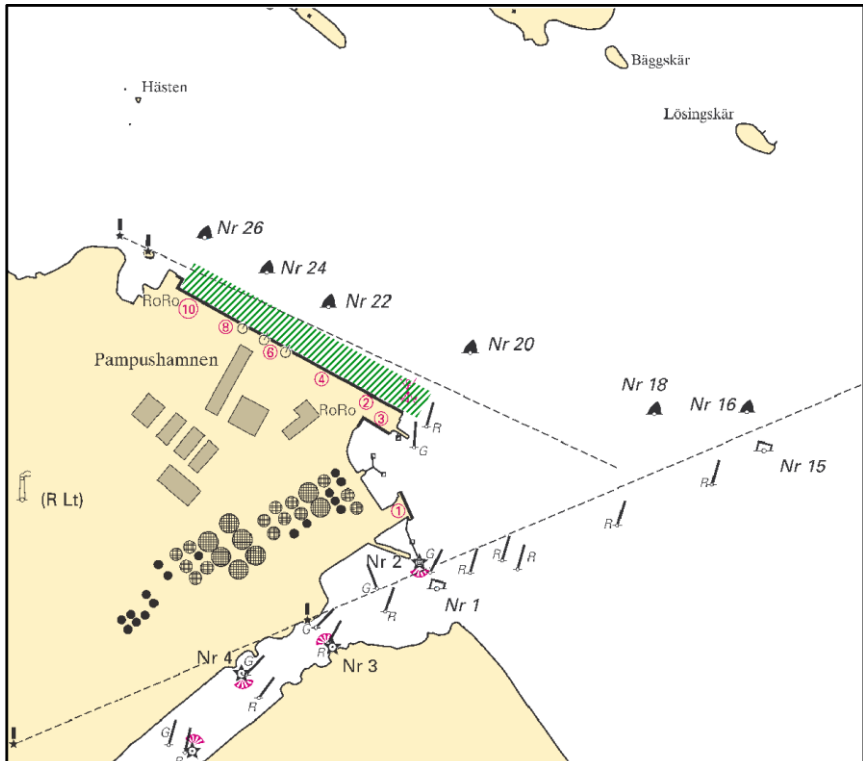


Får inte användas för navigering

- Trafik** Alla lotspliktiga fartyg som tillhör lotspliktskategori 3 enligt 2 kap. 4 § och vars längd understiger 120 m, med undantag av lotspliktiga pråmar som förflyttas av en skjutbogserare
- Villkor**
- Undantaget får inte tillämpas vid assistans av bogserfartyg.
 - Minst 30 minuter innan förflyttningen påbörjas, ska befälhavaren meddela berörd VTS-central och informera sig om trafiksituationen. Befälhavaren ska även meddela berörd VTS-central, när förflyttningen påbörjas och avslutas. Under förflyttningen ska samband upprätthållas med VTS-centralen.
 - Undantaget får endast användas efter ömsesidig överenskommelse mellan befälhavaren och hamnansvarig.

Norrköping (Pampushamnen)

Område Mellan kajplatserna längs Pampushamnens torrlastkaj
Kajplats P1 och P3 ingår inte i området



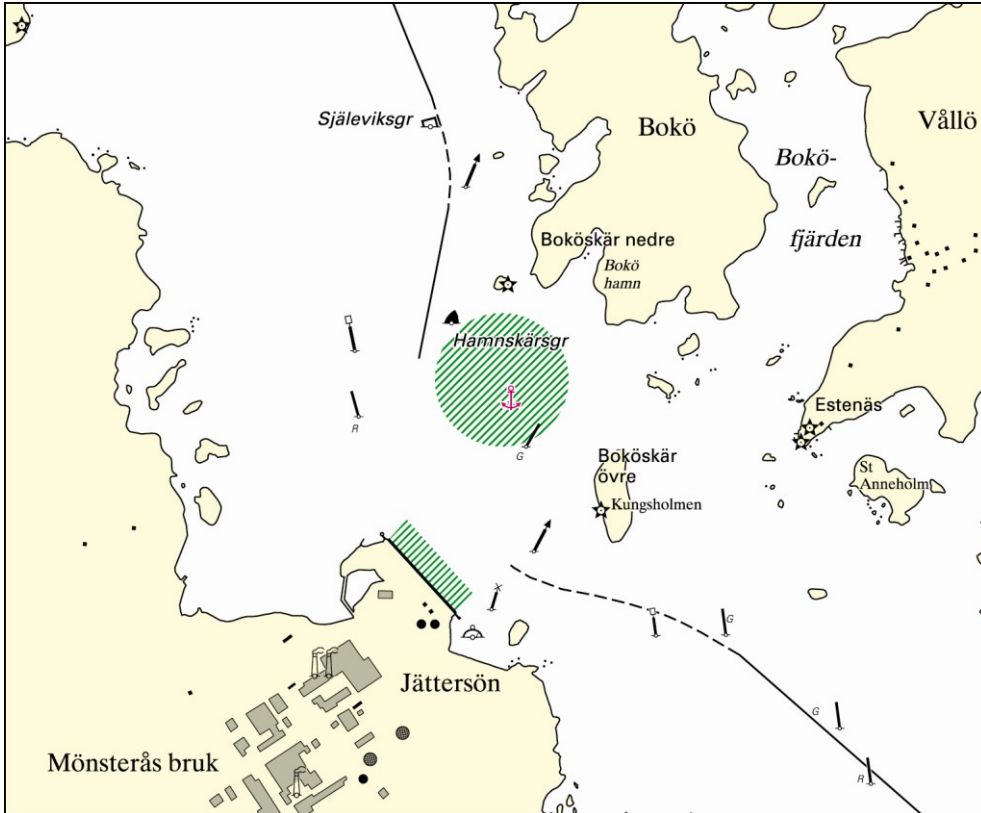
Får inte användas för navigering

Trafik Alla lotspliktiga fartyg som tillhör lotspliktskategori 3 enligt 2 kap. 4 § och vars längd understiger 150 m

- Villkor**
- Undantaget får inte tillämpas vid assistans av bogserfartyg.
 - Undantaget får inte tillämpas vid förflyttning från en kajplats till en annan, om det vid en eller flera mellanliggande kajplatser finns ett förtöjt fartyg.
 - Minst 30 minuter innan förflyttningen påbörjas, ska befälhavaren meddela berörd VTS-central och informera sig om trafiksituationen. Befälhavaren ska även meddela berörd VTS-central, när förflyttningen påbörjas och avslutas. Under förflyttningen ska samband upprätthållas med VTS-centralen.
 - Undantaget får endast användas efter ömsesidig överenskommelse mellan befälhavaren och hamnansvarig.

Lotsområde Kalmar*Jättersön (Mönsterås bruk)*

- Område**
- Mellan ankarplats vid Hamnskärgrund och kajplats vid Mönsterås bruk
 - Mellan kajplatser vid Mönsterås bruk

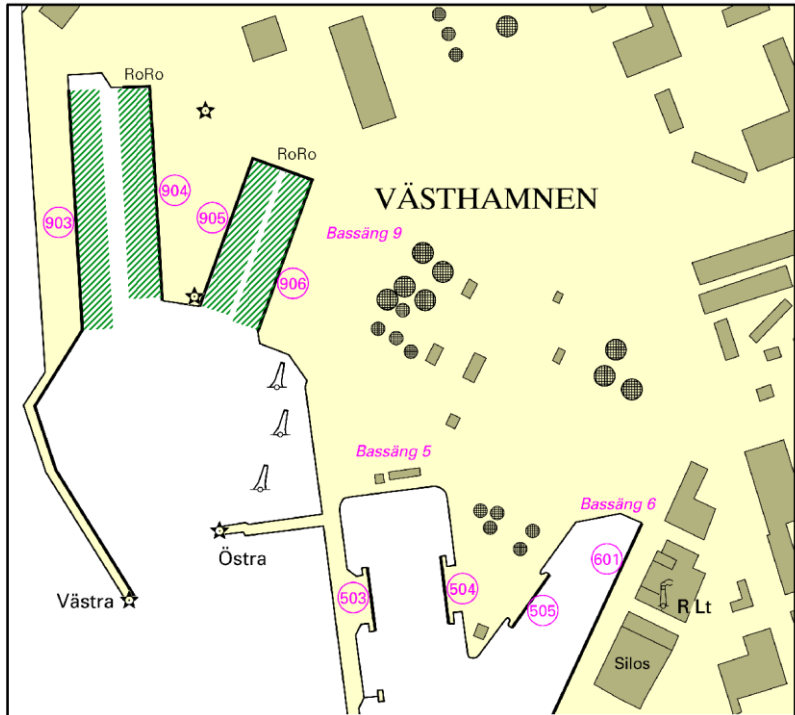
*Får inte användas för navigering*

- Trafik** Alla lotspliktiga fartyg
- Villkor**
- Undantaget får inte tillämpas vid assistans av bogserfartyg.
 - Allmänt anrop ska ske på VHF-kanal 16 innan förflyttningen påbörjas. Anropet ska ske på engelska.
 - Undantaget får endast användas efter ömsesidig överenskommelse mellan befälhavaren och hamnansvarig.

Lotsområde Malmö

Helsingborg (Västhammen)

Område Mellan kajplatserna 903, 904, 905 och 906 i Västhammen

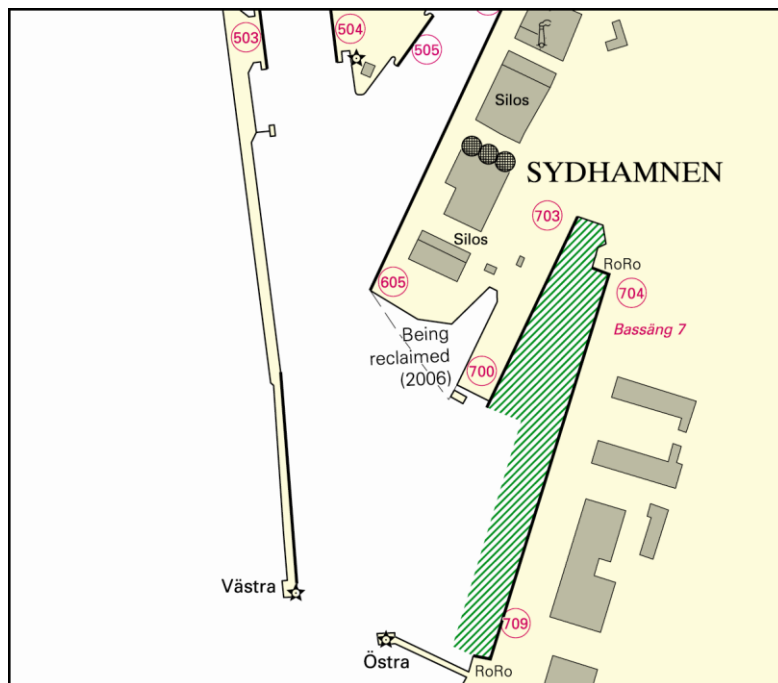


Får inte användas för navigering

- Trafik** Alla lotspliktiga containerfartyg som tillhör lotspliktskategori 3 enligt 2 kap. 4 § och vars längd understiger 150 m
- Villkor**
- Fartyget ska ha god manöverförmåga och vara utrustat med minst två propellrar inklusive bogpropeller.
 - Undantaget får inte tillämpas vid assistans av bogserfartyg.
 - Minst 30 minuter innan förflyttningen påbörjas, ska befälhavaren meddela Helsingborgs hamns trafikcentral och informera sig om trafiksituationen. Befälhavaren ska även meddela Helsingborgs hamns trafikcentral, när förflyttningen påbörjas och avslutas. Under förflyttningen ska samband upprätthållas med Helsingborgs hamns trafikcentral.
 - Undantaget får endast användas efter ömsesidig överenskommelse mellan befälhavaren och hamnansvarig.

Helsingborg (Sydhamnen)

Område Mellan kajplatserna 700–709 i Sydhamnen



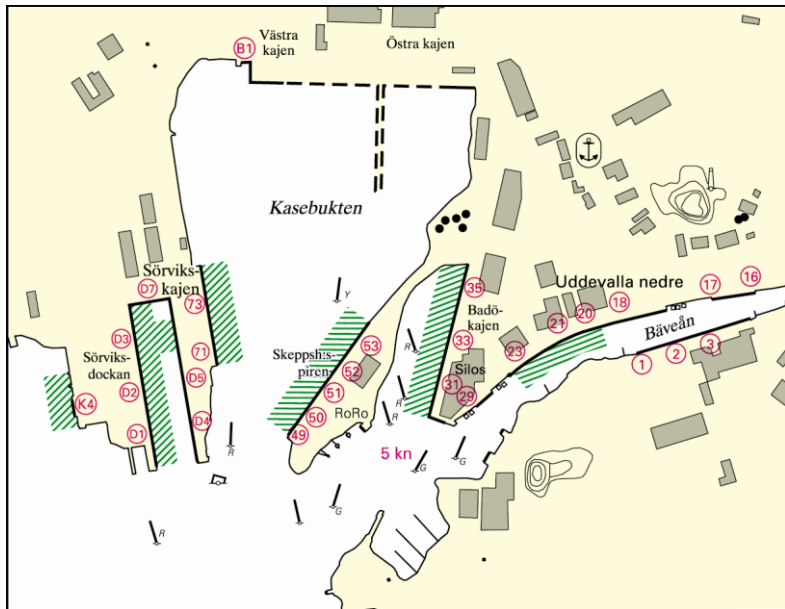
Får inte användas för navigering

- Trafik** Alla lotspliktiga containerfartyg som tillhör lotspliktskategori 3 enligt 2 kap. 4 § och vars längd understiger 150 m
- Villkor**
- Fartyget ska ha god manöverförmåga och vara utrustat med minst två propellrar inklusive bogpropeller.
 - Undantaget får inte tillämpas vid assistans av bogserfartyg.
 - Minst 30 minuter innan förflyttningen påbörjas, ska befälhavaren meddela Helsingborgs hamns trafikcentral och informera sig om trafiksituationen. Befälhavaren ska även meddela Helsingborgs hamns trafikcentral, när förflyttningen påbörjas och avslutas. Under förflyttningen ska samband upprätthållas med Helsingborgs hamns trafikcentral.
 - Undantaget får endast användas efter ömsesidig överenskommelse mellan befälhavaren och hamnansvarig.

Lotsområde Marstrand

Uddevalla hamn

- Område**
- Mellan kajplatserna K4, D1–D6 och 71–73 i Sörvik
 - Mellan kajplatserna 49–53 längs Skeppsholmspiren
 - Mellan kajplatserna 31–35 längs Badökajen
 - Mellan kajplatserna 20–23 längs Båvekajen
 - Mellan Sörvik, Skeppsholmspiren, Badökajen och Båvekajen, dock endast mellan de kajplatser som anges ovan



Får inte användas för navigering

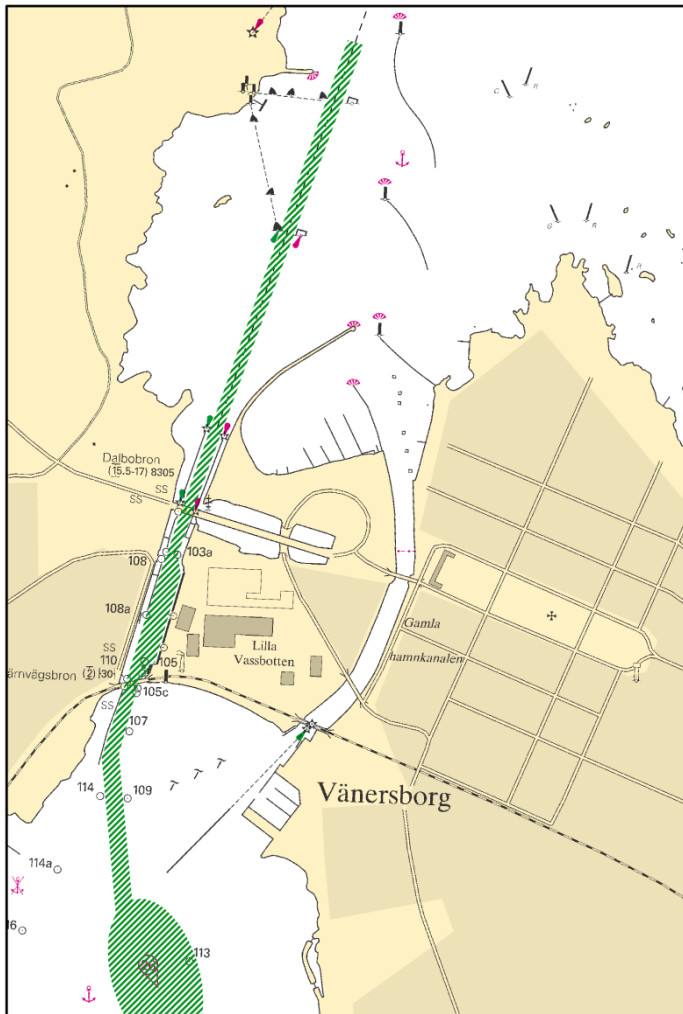
Trafik Alla lotspliktiga fartyg som tillhör lotspliktskategori 3 enligt 2 kap. 4 § och vars längd understiger 100 m, med undantag av lotspliktiga pråmar som förflyttas av en skjutbogsare

- Villkor**
- Undantaget får inte tillämpas vid assistans av bogserfartyg.
 - Minst 30 minuter innan förflyttningen påbörjas, ska befälhavaren meddela berörd VTS-central och informera sig om trafiksituationen. Befälhavaren ska även meddela berörd VTS-central, när förflyttningen påbörjas och avslutas. Under förflyttningen ska samband upprätthållas med VTS-centralen.
 - Undantaget får endast användas efter ömsesidig överenskommelse mellan befälhavaren och hamnansvarig.

Lotsområde Väneren

Vänersborg (Norra änden av Vänersborgs yttre vågbrytare - Vassbotten)

- Område**
- 1. Kanalsträckan från latituden genom norra änden av Vänersborgs yttre vågbrytare till kajplatser i Nya hamnen i Vänersborg inklusive väntekajen söder om Järnvägsbron.
 - 2. Mellan kajplatser i Nya hamnen i Vänersborg inklusive väntekajen söder om Järnvägsbron.
 - 3. Utöver de två områdena ovan också kanalsträckan från väntekajen söder om Järnvägsbron till latituden genom märke 116c (Vassbotten).



Får inte användas för navigering

- Trafik**
- Alla fartyg som inte är lotspliktiga i sjön Vänern men lotspliktiga i Trollhätte kanal (område 1 och 2).
 - Alla fartyg vars befälhavare innehar en ledanknuten eller generell lotsdispens giltig i sjön Vänern (område 1 och 2).
 - Alla i Trollhätte kanal lotspliktiga fartyg under issäsong (område 1, 2 och 3).
- Villkor**
- Undantagen får endast utnyttjas efter att befälhavaren och kanalcentralen i Trollhättan kommit överens om det.
 - När fartyget går i kanalsträckan eller mellan kajerna, ska man hela tiden ha samband med kanalcentralen via VHF-kanal 9.
 - Befälhavaren ska minst 30 minuter innan avgång från en kajplats meddela detta till kanalcentralen och inhämta information om rådande trafiksituation. Befälhavaren ska även meddela kanalcentralen när förflyttningen påbörjas och avslutas.